

## Polo de Moda Farras continua

Antes, as construções no Polo de Moda do Guar4 chegavam a quatro, cinco pavimentos - são permitidos tr4s pavimentos. Mas, por omiss4o do governo, os especuladores est4o construindo at4 seis andares. As multas aplicadas pela Agefis representam muito pouco diante do lucro da venda ou loca4o de lojas e quitinetes (P4ginas 4 e 5).

### Alvar4 fica mais f4cil

O GDF anunciou medidas que v4o facilitar a concess4o de alvar4s de constru4o e funcionamento. Burocracia vai reduzir o prazo da libera4o para no m4ximo 15 dias.

P4gina 11

### Pombo incomoda moradores

A prolifera4o de pombos no Guar4 est4 colocando em risco a sa4de dos moradores, porque eles transmitem v4rias doen4as. Flagrante mostra moradora alimentando as aves no telhado de casa.

Veja como combater o pombo e suas doen4as ( P4gina 10).

### Clubes de servi4os tem novas diretorias

Os dois clubes de Rotary e o de Lions da cidade empossaram suas novas diretorias para o bi4nio 2012/2013 (P4gina 15).

### Cultura e educa4o s4o prioridades de Chico Leite no Guar4

P4gina 7

# Poucas & Boas



ALCIR DE SOUZA

## ESTACIONAMENTO NA OE 7

A Administração do Guará está construindo um novo estacionamento na OE 11, onde estão lojas de calçados, armarinhos e restaurantes. A obra atende à reivindicação dos comerciantes da quadra, que reclamam a carência de vagas para os clientes



## ARRAIÁ DO 4º BATALHÃO

Neste final de semana está de volta o tradicional arraiá do 4º Batalhão, que já foi a principal festa da época do Guará, mas não é realizado há quatro anos.

A entrada é um quilo de alimento não perecível. Entre as atrações, forró, música sertaneja e comidas típicas, além da apresentação de quadrilhas.

Uma festa recomendada para toda a família, afinal acontece dentro do batalhão.

## 22 EMENDAS

Para evitar o que aconteceu durante a votação do PDL do Guará, quando foram embutidas na última hora surpresas desagradáveis no projeto, como os arranjos céus e a transformação de residências em comércios, o deputado Alirio Neto, através de sua suplente deputada Luzia de Paula, apresentou 22 emendas ao Plano de Diretor de Ordenamento Territorial (PDOT) nos artigos referentes à cidade. A tarefa coube ao assessor Cláudio Alcântara, considerado um dos mais entendidos de legislação na Câmara Legislativa.

## INCLUSÃO NA ESTRUTURAL

A Estrutural foi a única cidade do Distrito Federal entre as 80 escolhidas pelo Ministério das Comunicações para receber o projeto piloto do programa Cidades Digitais, que vai facilitar o acesso aos serviços públicos, como marcação de consultas na rede pública, acompanhamento escolar dos alunos da escola pública e pagamento de impostos.

## DEMARCAÇÃO

O Detran está demarcando todos os estacionamentos públicos do Guará. O serviço começou na OE 7 e vai se estender a todas as quadras da cidade.

## ASPONE

Por conta do rateio dos cargos entre os políticos da base do governo, alguns apadrinhados não se sentem na obrigação de prestar contas ao seu superior hierárquico, mas apenas ao seu padrinho.

Um dos diretores da Administração do Guará, por exemplo, também não se sente na obrigação de trabalhar. Quando vai, não fala com o administrador.

## APERTO NOS ADMINISTRADORES

O secretário de Governo, Swedenberger Barbosa, vai cobrar resultados dos administradores regionais. A permanência deles no cargo vai depender da avaliação de rendimento e não mais da força dos seus padrinhos. No caso do Guará, o administrador Carlinhos Nogueira é bem avaliado na cúpula do governo e por isso não corre qualquer risco.

## SEM PRESIDENTE

O Clube de Regatas Guará está há dois anos sem presidente. O clube é comandado pelo presidente do Conselho Deliberativo, Márcio Antonio da Silva, o Marcinho, assessor do vice-governador Tadeu Filippelli.

Acontece que a situação é ilegal, porque o Estatuto do Clube reza que o cargo não pode ficar vago por muito tempo.

Enquanto isso, o time foi arrendado ao empresário do ramo de alimentos e ex-presidente do Brasília Esporte Clube, José Roberto Buani, que está tendo muita dificuldade de administrar os problemas sem um presidente de fato.

O que não dá para entender é porque Marcinho "não larga o osso", porque o clube não dá retorno financeiro e nem político e ele não tem ajudado Buani.

## PARQUE

A área entre o edifício Belvedere, abaixo da OE 26, e a colônia Águas Claras (GuaraPark), onde existia uma pequena favela, está ganhando uma área de lazer para os moradores, inclusive com campo de futebol de grama sintética.

## palavra franca

### Orçamento Participativo

Cumpra esclarecer que, ao contrário do que persistentemente é divulgado pelo Jornal do Guará, já foram atendidas sim várias prioridades do Orçamento Participativo na Cidade do Guará.

Aliás, emendas parlamentares não são recursos de propriedade de alguns Deputados até porque tudo vem do tesouro do GDF. Tem ocorrido, inclusive casos em que deputados retiram verbas de ações que atenderiam o OP para destiná-las a outras obras que não foram reivindicadas pela população.

Seria recomendável que, antes de divulgar algumas afirmações, fossem ouvidas todas as partes envolvidas.

Estamos à sua disposição no sentido de informarmos da real situação do OP

**Bené Alves**

**Resposta do Jornal do Guará:**  
Das prioridades listadas pelos conselheiros do Guará no início do ano passado, conforme divulgamos em reportagens anteriores, apenas parte da reforma do Hospital do Guará foi cumprida, mesmo assim não foi com recursos do Orçamento Participativo.

Outras prioridades, como a revitalização do Parque do Guará, a construção de um novo hospital, a filial da UnB, sequer estão sendo analisadas pelo governo.

Se você tem conhecimento de outras das prioridades atendidas, por favor nos informe que faremos a correção.

#### Réplica do leitor:

O Orçamento é elaborado sempre para execução no ano seguinte.

As prioridades do ano passado não foram listadas no começo do ano, foram eleitas no primeiro semestre, mas o Plano de Investimentos foi formalizado junto com a aprovação da Lei Orçamentária (no fim do ano).

A execução de 2011 está sendo processada em 2012. E tem mais só se realiza o orçamento com a existência de recursos financeiros e a arrecadação do GDF começou em maio. Apesar disso tem muita coisa realizada que das quais não estão informadas.

[alcir50@gmail.com](mailto:alcir50@gmail.com)

## JORNAL DO GUARÁ

**Editor:** Alcir Alves de Souza  
Jornalista Profissional, reg. 766/80/DRT/DF

**End:** EQ 31/33 Ed. Consei, 113/114  
71065.023 - Guará II

**Fone:** 3381.4181 - **Fax:** 3381.1614  
[jornaldoguara@terra.com.br](mailto:jornaldoguara@terra.com.br)

**Site:** [jornal.doguara.com](http://jornal.doguara.com)

## CIRCULAÇÃO

O **Jornal do Guará** (tiragem comprovada de 8 mil exemplares) é distribuído gratuitamente por todas as bancas de jornais do Guará; em todos os estabelecimentos comerciais, clubes de serviço, associações, entidades; nas agências bancárias, no Clube do Comerciante; na Administração Regional; nos consultórios médicos e odontológicos e portarias dos edifícios comerciais do Guará. E, ainda, através de mala direta a líderes comunitários, empresários, autoridades que moram no Guará ou que interessam à cidade; empresas do SIA, Sof Sul e ParkShopping; GDF, Câmara Legislativa, bancada do DF no Congresso Nacional e agências de publicidade.

[jornaldoguara@terra.com.br](mailto:jornaldoguara@terra.com.br)

## Os melhores imóveis da cidade estão na Thais Imobiliária

Classificados Aluguel



Destaque de vendas

**QE 30, OPORTUNIDADE! ÓTIMO SOBRADO, DESOCUPADO, 5 QUARTOS, 3 STES, ARMS, DCE, 4 SALAS, 4 VAGAS, CHURRASQUEIRA**  
R\$ 650.000,00



Destaque de aluguel

QE 17 CONJUNTO F CASA 42

<b>AGUAS CLARAS</b> AV ARAUCARIAS THAIS ED ABROLHOS DUPLEX SL/ARM 1Q/ARM WC/BOX CZ AMER GAR 30312200 CJ1704	STRAUSS SL SAC 2Q/1STE WC CZ/ARM AS GAR 30312200 CJ1704	DCE GAR 30312200 CJ1704	AE 04 THAIS SL/SAC 3Q/1STE LAV CZ AS CER GAR 30312225 CJ1704	EPTG QE 04 THAIS SL 1Q WC CZ AS 30312225 CJ1704	QE 24 CL THAIS SL COP WC CER 30312225 CJ1704	QI 01 THAIS SL 2Q/ARM STE WC/ARM CZ/ARM AS 30312225 CJ1704	WC/BOX CZ COP AS GAR 30312225 CJ1704	COZ/ARM AS CER GAR 30312225 CJ1704
AV ARAUCARIAS THAIS ED ABROLHOS SL SAC 1Q/ARM WC/BOX GAR 30312225 CJ1704	QD 203 THAIS ED FLORENCE SL SAC 2Q/1ARM WC/BOX CZ/ARM AS 2 GAR 30312200 CJ1704	R 5 SUL THAIS ED JOSE MARIA RIBEIRO SL 3Q/1STE WC/BOX CZ/ARM AS GAR 30312200 CJ1704	AE 04 THAIS SL 2Q/1STE WC CZ AMER AS 30312225 CJ1704	EQ 42/44 THAIS SL 2Q CZ WC AS CER 30312225 CJ1704	QE 26 THAIS SL 3Q WC CZ AS GAR 30312225 CJ1704	QI 01 THAIS SL 2Q WC/BOX CZ/ARM AS 30312225 CJ1704	QI 14 THAIS SOB 2SL 3Q/2STE WC/BOX CZ AS GAR 30312225 CJ1704	QI 31 THAIS SL 2Q/ARM WC CZ/ARM AS DCE GAR 30312225 CJ1704
AV ARAUCARIAS THAIS ED DOM PEDRO II SL 2Q WC/BOX CZ AS 30312200 CJ1704	QD 203 THAIS RES PAU BRASIL SL 3Q/1STE WC/BOX CZ/ARM AS DCE GAR 30312200 CJ1704	R 9 SUL ED PIAZZA DI ITALIA SL 3Q/2STE WC CZ AS GAR 30312200 CJ1704	AE 04 THAIS SL 2Q/1STE WC CZ AMER AS GAR 30312225 CJ1704	QE 01 THAIS SL 1Q/ARM WC CZ 30312225 CJ1704	QE 28 THAIS SL 2Q WC COP CZ DEP AS GAR 30312225 CJ1704	QI 01 THAIS SL 3Q/1STE WC CZ/ARM AS GAR 30312225 CJ1704	QI 18 THAIS SL 2Q WC CZ AS WC SERV 30312225 CJ1704	QI 31 THAIS SL 2Q/ARM 1REV WC/OX COZ/ARM AS WC/SERV CER GAR 30312225 CJ1704
AV DAS CASTANHEIRAS MOB THAIS ED ATOL SL 1Q WC CZ AMER AS GAR 30312200 CJ1704	QD 204 THAIS ED IMPERIUM SL SAC 4Q/2STE CLOS LAV WC/BOX CZ/ARM AS DCE 3 GAR 30312200 CJ1704	R 12 SUL THAIS ED VEREDAS II SL 3Q/1STE WC CZ AS GAR 30312200 CJ1704	AE 04 THAIS SL SAC 2Q/1STE WC/BOX CZ AMER AS GAR 30312225 CJ1704	QE 07 THAIS SL COP WC CER 30312225 CJ1704	QE 30 THAIS SL 1Q WC CZ AS CER 30312225 CJ1704	QI 02 THAIS SL 2Q/ARM WC/BOX CZ/ARM AS/ARM CER 30312225 CJ1704	QI 18 THAIS SL 2Q WC CZ COP DESP AS 30312225 CJ1704	QI 33 THAIS LJ 2WC SUBSOLO CER 100 M² 30312225 CJ1704
AV CASTANHEIRAS THAIS ED ONIX LJ/WC CZ CER 48M² 30312200 CJ1704	QD 207 RES ITALIA THAIS SL SAC 3Q/1STE WC/BOX CZ/ARM DCE AS GAR 30312200 CJ1704	R 16 SUL THAIS ED POLITEC SL 2Q/1STE WC CZ AS DCE GAR 30312200 CJ1704	AE 04 THAIS SL 3Q/2SEMI-STE/1STE LAV COZ/ARM AS WC CER GAR 30312225 CJ1704	QE 09 THAIS FDS SL 1Q CZ COP WC CER 30312225 CJ1704	QE 30 THAIS SOB SL 6Q/3 STE WC CZ AS 30312225 CJ1704 44	QI 02 THAIS 2SL VAR 3Q WC SOC CZ AS WC SERV QUIN GAR 30312225 CJ1704	QI 20 THAIS SL 2Q/1STE/BOX WC CZ/ARM AS 30312225 CJ1704	QE 40 THAIS SL 2Q WC/BOX/ARM CZ/ARM AS 30312225 CJ1704
AV CASTANHEIRAS THAIS ED TOP LIFE SL 3Q/1STE WC CZ AS GAR 30312200 CJ1704	QD 210 THAIS ED MILLENIUM SL 4STE LAV CZ/AS DCE 2 GAR 30312200 CJ1704	R 20 SUL THAIS ED PORTO DAS AGUAS KIT WC CZ GAR 30312200 CJ1704	AE 04 THAIS SL 2Q/1STE WC CZ AMER AS 30312225 CJ1704	QE 10 THAIS SL 3Q WC COZ AS DCE CER GAR 30312225 CJ1704	QE 30 THAIS 2 PAV SL 4Q/3STE WC CZ AS GAR 30312225 CJ1704	QI 03 THAIS SL 2QT CZ WC AS GAR CER 30312225 CJ1704	QI 22 THAIS SL /SAC 3Q/ARM/1STE WC/BOX/ARM COZ/ARM AS/ARM CER 30312225 CJ1704	QE 40 THAIS SL 2Q WC/BOX/ARM CZ/ARM AS 30312225 CJ1704
AV FLAMBOYANT THAIS ED REAL PANORAMIC SL 1STE CZ AS GAR 30312200 CJ1704	QS 05 THAIS ED COSTA VERDE SL 1Q WC CZ AMER GAR 30312200 CJ1704	R 22 SUL THAIS ED MACHADO DE ASSIS SL SAC 3Q/1STE WC CZ/ARM AS GAR 30312200 CJ1704	AE 04 THAIS SL SAC 2Q/1STE WC/BOX CZ AMER AS GAR 30312225 CJ1704	QE 12 THAIS SL 1Q/SAC WC CZ AS 30312225 CJ1704	QE 32 THAIS SL 3Q WC CZ/ARM AS CER 30312225 CJ1704	QI 04 THAIS SL 2Q WC CZ AS CER 30312225 CJ1704	QI 22 THAIS SL 3Q/ARM WC CZ AS 30312225 CJ1704	R 14 POLO DE MODAS THAIS SL 2Q WC/BOX CZ AS 30312225 CJ1704
AV PQ AGUAS CLARAS THAIS ED MADISON MOB SL WC/BOX CZ AMER GEL FOG GAR 30312200 CJ1704	QS 05 THAIS SOB SL 3Q/1STE/HIDRO WC CZ AS DCE GAR 30312200 CJ1704	R 35 SUL THAIS ED SEVILHA SL SAC 2Q/1STE WC/BOX CZ/ARM AS GAR 30312200 CJ1704	AE 04 THAIS SL 2Q/1 STE/1ARM WC/BOX CZ/ARM CER 30312225 CJ1704	QE 12 THAIS SL 2Q WC/BOX CZ/ARM AS 30312225 CJ1704	QE 32 THAIS 2SL 3Q/1STE WC/BOX CZ/ARM DCE GAR 30312225 CJ1704	QI 06 THAIS SL 2Q WC/BOX CZ/ARM WC SERV 30312225 CJ1704	QI 23 THAIS SL 2Q/ARM 1STE WC/ARM ESC COZ AS CER GAR 30312225 CJ1704	RUA 16 POLO DE MODAS LJ 2WC 30312225 CJ1704
AV PQ AGUAS CLARAS MOB THAIS ED MORADA DO PARQUE SL 2Q WC CZ AS GAR 30312200 CJ1704	QS 07 THAIS SL 1Q WC/BOX CZ/ARM AS GAR 30312200 CJ1704	R BURITI MOB THAIS ED MONDRIAN ANTARES SL 2Q/1STE WC CZ AS GAR 30312200 CJ1704	AE 04 THAIS SL 3Q/1STE WC CZ AS GAR 30312225 CJ1704	QE 13 THAIS SL 3Q CZ WC AS TAC 30312225 CJ1704	QE 32 THAIS SL 5Q/1STE WC/BOX CZ AS GAR 30312225 CJ1704	QI 06 THAIS 2º AND FDS SL 1Q CZ AS 30312225 CJ1704	QI 23 THAIS SL 2Q WC CZ AS WC SERV 30312225 CJ1704	ON 106 THAIS SL 2Q WC CZ AS 30312200 CJ1704
AV PQ AGUAS CLARAS ED NATALIA VALOIS SL 3Q/1STE WC CZ AS GAR 30312200 CJ1704	R 12 NORTE THAIS ED AGUAS DE VITORIA SL 2Q/1STE WC CZ AS GAR 30312200 CJ1704	R MANACA THAIS REAL PARIS SL 2Q/1STE WC/BOX CZ/AS GAR 30312200 CJ1704	EPTG QE 01 THAIS MOB SL 1Q/ARM CZ AMER WC/BOX 30312225 CJ1704	QE 14 THAIS SOB SL 3Q/1STE MAST WC/BOX CZ/ARM LAV COP JARD PISC CHUR GAR 30312225 CJ1704	QE 34 THAIS SL 3Q/ARM 1STE CZ/ARM WC/BOX GAR 30312225 CJ1704	QI 06 THAIS SL 2Q/ARM WC/BOX CZ/ARM AS WC/SERV 30312225 CJ1704	QI 23 THAIS SL 3Q/1ARM REV WC/BOX CZ/ARM AS GAR 30312225 CJ1704	QI 415 THAIS SL 3Q/1STE WC/BOX CZ AS GAR 30312200 CJ1704
QD 101 THAIS ED SOFFISTICATO SL 2Q/1STE WC/BOX CZ/ARM AS GAR 30312200 CJ1704	RUA 13 NORTE THAIS VITRINI SHOPPING LJ AMPLA C/ PE DIRETO DUPLO 47M2 30312200 CJ1704	AE 02 THAIS SL 1Q/ARM 1 WC/BOX CZ AMER AS GAR 30312225 CJ1704	EPTG QE 01 THAIS SL 1Q/ARM WC/BOX CZ/ARM EST CERC 30312225 CJ1704	QE 15 THAIS SL 3Q/1STE WC CZ DCE AS CER GAR ESQ 30312225 CJ1704	QE 34 THAIS SOB SL 2Q WC CZ/ARM AS 1º PAV VAR 3Q/1STE WC GAR 30312225 CJ1704	QI 07 THAIS SL 2Q/ARM WC/BOX CZ/ARM AS 30312225 CJ1704	QI 25 THAIS MOB SL 2Q/1STE WC/BOX CZ AS GAR 30312225 CJ1704	CNB 12 THAIS ED VILLAGE PITUBA 3Q/1ARM 1REV WC/BOX CZ/ARM GAR 30312200 CJ1704
QD 102 THAIS ED OURO BRANCO SL SAC 3Q/1STE ARM WC/BOX CZ/ARM AS GAR 30312200 CJ1704	R 20 NORTE THAIS ED VIVALDE MOREIRA SL 2Q/1STE WC CZ AS GAR 30312200 CJ1704	AE 02 THAIS SL 2Q/STE WC/BOX AS CER GAR 30312225 CJ1704	EPTG QE 02 THAIS SL 1Q/ARM WC/BOX CZ/ARM AS 30312225 CJ1704	QE 15 THAIS SOB 2 SLS COP CZ/ARM DCE AS LAV 1º PAV: SL 3Q/1STE GAR 30312225 CJ1704	QE 38 THAIS 2 PAV SL 5Q/2STE WC/BOX CZ AS CER GAR 30312225 CJ1704	QI 07 THAIS SL WC/BOX CZ AMER/ARM CER 30312225 CJ1704	QI 25 THAIS EXCELENTE LJ/SUB 2 WC ESQUINA APROX 200 M² 30312225 CJ1704	CSB 10 THAIS ED PRATIC HOME SL 3Q/1STE WC CZ AS 2GAR 30312200 CJ1704
QD 103 THAIS ED JURITI SL 4Q/1STE WC CZ/AS GAR 30312200 CJ1704	R 20 NORTE THAIS ED GREEN PARK KIT WC/BOX CZ AMER GAR 30312200 CJ1704	AE 02 THAIS SL SAC 1Q WC/BOX COP AS 30312225 CJ1704	EPTG QE 02 THAIS SL 2Q WC/BOX CZ AS CER 30312225 CJ1704	QE 17 THAIS TERREO: SL 2Q WC CZ/ARM 1º PAV: SL 3Q/1STE GAR 30312225 CJ1704	QE 38 THAIS SL 3Q/1STE WC COZ CER GAR 30312225 CJ1704	QI 07 THAIS SL WC/BOX CZ AMER/ARM CER 30312225 CJ1704	QI 25 THAIS SL 3Q/2ARM WC/BOX CZ/ARM AS GAR 30312225 CJ1704	QNA 27 THAIS ED PARIS SL 1Q WC EST CERC 30312200 CJ1704
QUADRA 107 THAIS ED MONTSERRAT SL 2Q WC CZ AS GAR 30312200 CJ1704	RUA 31 NORTE THAIS ED UNO KIT WC CZ AS GAR 30312200 CJ1704	AE 02 THAIS SL COP ARM AS 1Q WC GAR 30312225 CJ1704	EPTG QE 03/04 THAIS SL WC PORC 30312225 CJ1704	QE 18 THAIS SL SAC 2Q/ARM WC CZ/ARM AS EST 30312225 CJ1704	QE 40 THAIS SL 2Q WC CZ CER 30312225 CJ1704	QI 07 THAIS SL AMER 1Q WC AS/TERR CER GAR 30312225 CJ1704	QI 31 THAIS SL 2Q WC/BOX CZ AS GAR 30312225 CJ1704	VICENTE PIRES SHVP EXPANSAO FEIRA DO PRODUTOR THAIS SL 1Q WC CZ/AMER AR SERV 30312200 CJ1704
QD 107 THAIS ED VANCOUVER SL 2Q/1STE WC CZ AS GAR 30312200 CJ1704	R 03 SUL THAIS ED AGUAS CLARAS I SL 2Q WC CZ AS	AE 02 THAIS SL COP ARM AS 1Q WC GAR 30312225 CJ1704	EPTG QE 04 THAIS SL 3Q/1STE WC/BOX CZ/ARM AS 30312225 CJ1704	QE 19 THAIS TERREO: SL SL/JANT STE/ARM/BOX WC COZ/ARM DCE DESP QUINT CHURRA 1º ANDAR: 3Q/1STE/BOX/2ARM SALAO LAV VAR GAR CER 30312225 CJ1704	QE 40 THAIS SL 2Q WC COZ/ARM AS CER 30312225 CJ1704	QI 08 THAIS SL SL EXT 3Q	QI 31 THAIS SL 2Q/1STE WC	

# Thais

IMOBILIÁRIA

Conheça a nova filial  
ASA SUL

Rede Brasília  
Imóveis

**ACESSE NOSSO SITE**  
São mais de 400 imóveis em oferta para locação e venda.

[www.thaisimobiliaria.com.br](http://www.thaisimobiliaria.com.br)

Asa Sul 3031-2250  
Águas Claras 3031-2200  
Guará 3031-2225



**Omissão do governo é a senha para a construção de três pavimentos além dos três permitidos no Polo de Moda**

# Até seis pavimentos

Criado há 11 anos para fomentar a indústria e o comércio da moda no Guará e no Distrito Federal, o Polo de Moda foi completamente desvirtuado e acabou se transformando num setor residencial. Pior: cresce sem qualquer controle e de forma irregular. A maioria das construções fere os limites urbanísticos legais e os imóveis são comercializados sem qualquer documentação que garanta posse aos compradores. E os abusos só aumentam: por falta de ação do governo, as construções estão chegando aos seis pavimentos, três a mais do que é permitido no projeto original.

A omissão do governo tem incentivado cada vez as irre-

gularidades. Numa volta rápida pela quadra é possível constatar no mínimo dez obras em andamento, todas acima dos limites permitidos.

De acordo com o Plano Diretor Local do Guará (PDL), em vigor desde o início 1998, a área construída na OE 40 e no Polo de Moda deve ser de no máximo três vezes o tamanho do lote. Quando a construção ocupar toda a parte térrea do lote, a parte superior deve alcançar no máximo mais dois andares. Entretanto, a maioria das construções nas duas quadras é de quatro a seis andares. Há construções de até sete andares.

Mas esse descontrole tem um principal culpado: o Gover-

no do Distrito Federal, que finage que fiscaliza, faz operações pontuais e fica por isso mesmo. Estimulados por essa omissão e protegidos por políticos que estão sempre prontos a defendê-los, especuladores continuam construindo e depois vendendo ou alugando as quitinetes. Afinal, demanda não falta, tanto para compra como para venda, por uma razão simples: os preços são mais baratos do que os imóveis legalizados.

Na verdade a omissão é apenas em parte do governo, porque a fiscalização garante que está agindo. Segundo o chefe de Fiscalização de Obras da Agência de Fiscalização (Agefis), da Região do Guará, Mar-



*A obra da esquerda está no 6º pavimento. A maioria dos construtores não está preocupada em produzir, mas em especular com a venda de quitinetes.*

co Antonio dos Santos, todas as obras irregulares do Polo de Moda são notificadas e multadas, mas os embargos foram suspensos "por determinações superiores". "Fomos informados que há uma negociação para regularização da quadra. Por isso, estamos apenas multando quem não tem alvará de construção", diz ele. As multas variam de R\$ 3 mil a R\$ 5 mil, mas, segundo o chefe da fiscalização, há construções com até R\$ 45 mil de multas acumuladas. Mesmo assim, o especulador prefere correr o risco de ser multado do que interromper a obra, até porque, aposta no perdão do governo.

A orientação para não embargar ou demolir obras no Polo de Moda partiu da Secretaria de Desenvolvimento Econômico (SDE) e da Secretaria de Desenvolvimento Habitacional (Sedhab), que negociam a regularização da quadra.

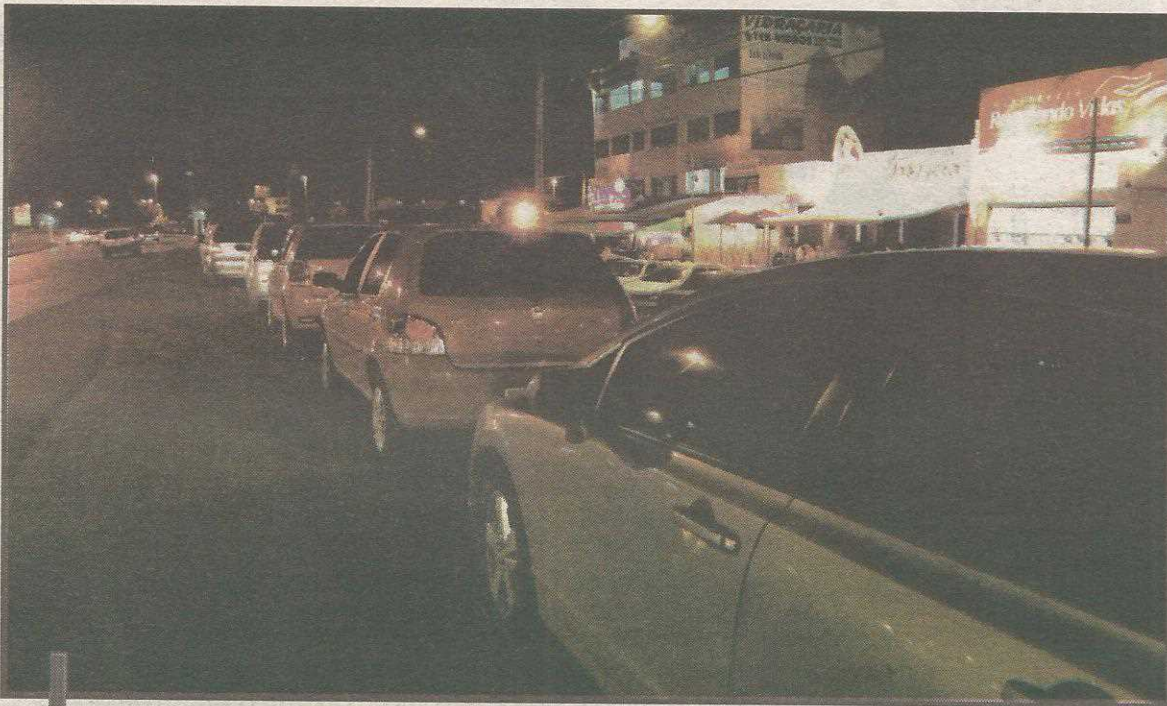
Em março, o secretário-adjunto da Secretaria de Desenvolvimento Econômico, Expe-

dito Veloso, veio ao Guará a convite da Associação Comercial explicar aos empresários a situação da quadra. "A mudança dos gabaritos e a regularização das obras que ultrapassam os limites dependem de lei aprovadas pela Câmara Legislativa através do Plano de Desenvolvimento e Ordenamento Territorial (PDOT) que está votado na Câmara, e da lei de Uso e Ordenamento do Solo (Luyos), que está sendo debatida na comunidade", explicou Veloso.

## Não tão de boa fé

Na mesma ótica de quem constrói, quem compra acredita que não será importunado ou que terá a escritura do que comprou um dia. Enquanto isso, o tempo passa e ninguém age.

Nem mesmo a Justiça tem atuado como deveria. A Promotoria de Justiça de Defesa da Ordem Urbanística do Ministério Público do Distrito Federal e Territórios chegou a exigir do GDF, há três anos, que pro-



A proliferação de obras sem estudo de impacto de vizinhança tem provocado transtorno no trânsito e nos estacionamentos do Polo de Moda

videnciasse a derrubada de todas as construções que excedessem os limites estabelecidos pela lei. E a Agência de Fiscalização (Agefis) embargou algumas obras e derrubou outras. Mas, bastou virar as costas e todas as construções foram retomadas, inclusive com a retirada da placa "Embargada".

**Elevador e caixa d'água**

Os especuladores enfrentam outro entrave para aprovar as construções irregulares. O Código de Edificações, que não pode ser alterado pelo PDOT, determina que toda construção acima de quatro pavimentos terá que ter no mínimo um elevador (Artigo 145). O Artigo 159 faz outra exigência: "A edificação com mais de três pavimentos, incluindo o térreo,

exceto habitação unifamiliar, terá obrigatoriamente que ter caixa d'água superior e outra inferior, enterrada ou não".

Mesmo que o dono da obra queira atender a essas exigências do Código de Edificações, ele não poderá regularizar a construção que estiver acima dos atual limite do Coeficiente de Aproveitamento ou do provável novo limite que está sendo alterado no PDOT.

**Ambição**

Idealizadora do Polo de Moda, com então secretário de Indústria e Comércio Lindberg Cury, Maria Lourdes Coelho também não concorda com a desfiguração do setor. "Sonhamos em transformar isso aqui num verdadeiro polo industrial e de comércio de moda e as habitações previstas seriam somente para os proprietários e

funcionários das empresas. Mas, a ambição exagerada dos especuladores, está dando outro cenário ao Polo de Moda do Guará".

Para Maria Lourdes, "o Guará está precisando é de geração de empregos e não de moradia. Para atender a quem precisa de moradia existem os assentamentos próprios".

Segundo a presidente da Associação Polo de Moda do Guará, dos 220 projetos para a indústria e o comércio da moda, apenas 98 estão sendo executados ou estão em funcionamento.

**Venda de quitinetes**

O comércio de apartamentos e quitinetes no Polo de Moda é aberto. Basta percorrer as ruas e perceber a grande quantidade de placas anunciando a venda de quitinetes e

apartamentos.

Na seção de classificados do *Correio Braziliense* a média de ofertas de apartamentos e quitinetes é de 15 por domingo. "Ninguém tira mais a gente daqui. Basta recorrer à Jus-

tiça", confia uma moradora e compradora de uma quitinete no Polo, que prefere não se identificar. A confiança dela é a mesma dos outros compradores e promessa dos especuladores.

# Falta estacionamento

Começaram a surgir as primeiras consequências da ocupação desordenada do Polo de Moda com moradia. A construção de milhares de quitinetes está levando para a quadra uma quantidade de moradores muito acima do previsto. Com eles, uma grande quantidade de veículos que, entretanto, não tem onde estacionar. Ou, quando estaciona, retira a vaga dos clientes do comércio.

Enquanto os comerciantes reclamam que seus negócios estão sendo prejudicados por falta de clientes, os moradores das quitinetes entendem que também tem direito de estacionar. Ou seja, quem chegar primeiro...

O empresário Carlos Antonio Tadeu, da Disk Mesas, é um dos que reclamam da falta de vagas. "Além da necessidade de estacionamento para os clientes, preciso de espaço para carga e descarga. E muitas vezes não tenho nem um nem outro". Tadeu diz que já presenciou discussão entre motoristas, moradores e comerciantes por causa da falta de vagas.

"Tenho os mesmos direitos deles. Preciso da vaga para estacionar o meu carro. É de

quem chegar primeiro", responde a moradora de uma quitinete Valnira Peixoto diante do questionamento dos comerciantes.

**Média desfavorável**

Num levantamento preliminar, o Polo de Moda tem mais de três mil quitinetes. Como são mais de 400 lotes, cerca de 80% tem a parte superior ocupada com residências, entre oito e 16 quitinetes por lote. Como na pior das hipóteses há um carro por moradia, a quadra teria que disponibilizar estacionamento para no mínimo quatro mil veículos.

A frente de cada lote é suficiente para apenas cinco carros em média. Para o lote com 16 quitinetes, faltariam 11 vagas. A solução encontrada pela maioria é estacionar ao longo do meio-fio, do canteiro central quando há pista dupla ou "fechar" quem está estacionado.

**Situação piora à noite**

Como o Polo de Moda tem se transformado também num polo de gastronomia e de diversão, a situação piora durante a noite. Nas proximidades dos bares de maior movimento, são constantes os atrito entre clientes e moradores.

"As vezes venho aqui e não tem onde estacionar e vou procurar outro lugar onde haja vaga", diz Valdemar Borges, que tentava estacionar nas proximidades dos dois bares.

"Vou ter que me mudar daqui. Como chego em casa depois das 8h da noite, nunca encontro vaga. Tenho que estacionar longe e com o risco de ter o carro furtado ou danificado", reclama Danilo Cerqueira, que mora na rua de maior movimento noturno do Polo de Moda.

**Oportunidade**

**QI 25, SARGENTO WOLF, 98 m²,** reformado, de canto, nascente, 3 quartos/armários, sala 2 ambientes, 2 wcs, copa/coz/arms.  
Ligue: 3031-2224  
Valor: R\$ 430.000,00

[www.thaisimobiliaria.com.br](http://www.thaisimobiliaria.com.br)

**Thais**  
IMOBILIÁRIA

4x ANOS 1978

AGUAS CLARAS 3031-2200  
GUARA 3031-2224

falando em

POLÍTICA

Márcia Fernandez



## Sucessão na Câmara Legislativa

Na Câmara o assunto da reeleição é uma prioridade clara. O assunto deve entrar em pauta assim que os deputados retornarem do recesso parlamentar. Três possibilidades são as mais discutidas entre os distritais:

**1. Reeleger Patrício.** A emenda da reeleição está ganhando força. Pode passar. Em primeiro turno, pelo menos.

**2. Eleger um azarão.** Uma turma liderada por Eliana Pedrosa está cogitando retirar um candidato do baixo clero e tentar viabilizá-lo ao cargo.

### 3. O governo quer fazer seu candidato

É claro que aliados de Agnelo e o próprio governador vão trabalhar politicamente para a eleição de um nome que lhe agrade. Pode ser Arlete, Alírio ou quem sabe até Wasny...

O vice Tadeu Filippelli tem importante poder de influência na Câmara Legislativa. A ingerência dele para a eleição da Mesa é, claro, será uma vitória para o governo. Para ele, em especial.

### Perguntar, não ofende...

Não é muito coincidência a denúncia do Mensalão do DEM sair um pouco antes do início do julgamento do Mensalão do PT?

■ ■ ■ ■ ■

- Por que filho ou outro parente de pessoas que ocupam cargos públicos sempre são sacrificados pela opinião pública?

### Frases

- "Fugir nem pensar. Até porque a fuga é a pior das cadeias. É uma perda de liberdade e mesmo preso há recursos que podem ser manejados para que o seu direito seja reconhecido. Por isso, nem cogito". Luiz Estevão em entrevista recente.

## Caixa de Pandora

Trinta e sete pessoas foram denunciadas como integrantes do suposto esquema de corrupção no DF conhecido como Mensalão do DEM. Além do ex-governador Arruda, do Vice-governador Paulo Otávio, e do delator Durval Barbosa, vários ocupantes de cargos públicos, empresários locais, foram denunciados três deputados distritais da atual legislatura, Benedito Domingos, Ailton Gomes e Roney Nemer e oito ex-deputados: Eurides Brito, Junior Brunelli, Leonardo Prudente, Pedro do Ovo, Berinaldo Pontes, Benício Tavares, Odilon Aires e Rogério Ulisses. Todos terão a chance de se defender.



## Eleição direta para administrador regional

A PEC 29/2011, de autoria do Senador Rollemberg, prevê eleição direta para escolha dos administradores regionais das cidades do Distrito Federal. Ele destacou que as cidades do Distrito Federal são distintas em suas peculiaridades. A eleição local para administradores daria às cidades a oportunidade de debater seus assuntos e problemas de forma mais abrangente e detalhada.

O senador esclareceu ainda que a Constituição Federal proíbe a criação de municípios no Distrito Federal. Por isso, a PEC não propõe aumento de despesa ou a criação de uma Câmara de Vereadores. Os eleitos, acrescentou, passarão então a serem fiscalizados pela Câmara Legislativa e pelo Tribunal de Contas do Distrito Federal.

### Curfins, mas importantes

## Aniversário do Plano Real

Ele modificou a história econômica do nosso país. Iniciado no Governo Itamar Franco, pelo então Ministro Fernando Henrique Cardoso e mantido sabiamente por todos que sucederam à sua criação, Lula e Dilma. São muitas conquistas, mas com enormes desafios pela frente.

## Os planos antes do Real

Vamos relembrar os padrões monetários que não resistiram às fortes desvalorizações e suas vigências, antes do bem sucedido real: Cruzeiro – 11/1942 a 1/1967; Cruzeiro Novo – 2/1967 a 5/1970; Cruzeiro – 6/1970 a 2/1986; Cruzado – 3/1986 a 2/1988; Cruzado Novo – 1/1989 a 2/1990; Cruzeiro – 2/1990 a 7/1993; Cruzeiro Real – 8/1993 a 6/19994. (Fonte: Banco Central).

## Sempre lembrado

O deputado Alírio Neto, Secretário de Justiça é sempre lembrado para retornar à CLDF para se tornar o Presidente da casa. Isto demonstra sua competência e o reconhecimento de todos pelo seu trabalho tanto no Legislativo como no Executivo.

## CPI da Arapongagem

Para começar, era necessário quorum mínimo de três dos cinco membros. Mas apenas Celina Leão apareceu. Os outros integrantes, Luzia de Paula, Siqueira Campos, Chico Vigilante e Cristiano Araújo, boicotaram a CPI por se alinharem ao entendimento da base de governo, segundo o qual a CPI da Arapongagem era uma armação para queimar o governador Agnelo. Lembrem-se disto em 2014.

# A ROSÁRIO TEM FAMA

## A DrogaTati TEM PREÇO BAIXO E BOM ATENDIMENTO

Pesquise e comprove



# DrogaTati

## 3567 0007

EQ 31/33 Ed. Consel loja 6

**Guará Vivo**  
ENSINO ALTO



JOEL ALVES

## MELHORA NA ILUMINAÇÃO PÚBLICA

A CEB está fazendo alguns reparos pontuais na iluminação pública do Guará. Caso você tenha conhecimento de alguma luminária que não esteja funcionando ligue para a ouvidoria da CEB fones 3465-9046 ou 116, ou ainda entre em contato com a própria ouvidoria da Administração Regional do Guará, fone: 3383-7236/7. Muitas vezes a causa da falta de iluminação pode ser algum cabo cortado, ou mesmo algum acidente na execução de obras públicas ou privadas no setor. A iluminação pública é um item importante de segurança, rua mal iluminada pode trazer grandes transtornos, colabore.

## DEPOIS NÃO ADIANTA CHORAR

A Terracap coloca em licitação no próximo dia 12 de julho uma projeção para a construção de mais um Edifício na OI 23 do Guará II, bem ao lado de um grande terreno da CAESB. Mais um paredão de concreto.

Quem tiver ouvidos que ouça, esta é a hora da comunidade se unir e tentar sensibilizar o Governo e os políticos para preservar aquela área para construir um espaço com bastante verde para nossas crianças e as novas gerações. Depois de vendido o terreno com a finalidade de fazer edifícios no local vai ficando cada vez mais difícil reverter a situação.

## NOVA YORK É AQUI

Muitas pessoas do mundo ainda não sabem, mas o melhor e mais tradicional Arraiá de São João de todo o Planeta fica na OI 09 do Guará I e acontece sempre dia 24 de junho. Este ano não foi diferente e o Zé Maria e a turma da OI 09 bombaram de novo. O mais festeiro dos Presidentes de entidades comunitárias do Guará sempre arruma algum motivo para reunir a turma na Praça da Quadra. Parabéns Zé!! Esta semana tem mais Arraiá pela Cidade, inclusive na Regional de Ensino, na OE 38, não perca.

## DEBATE

O Programa Guará Vivo de sábado passado foi brindado com um esclarecedor debate sobre as drogas, com a participação do Subsecretário de Políticas sobre Drogas (SUBAD) -Dr. Mário Gil Guimarães, a Diretora de Assuntos Comunitários da Vice-Governadoria do DF, Maria da Guia e do Ex-Diretor da Polícia Civil do Distrito Federal e Advogado, Dr. Cleber Monteiro Fernandes. Esta semana o assunto continua com a abordagem do tema das drogas nas escolas e outros assuntos com a participação de professores e lideranças da Cidade. O programa começa às 10 da manhã na Guará FM 98,1 ou através da internet. [www.guaráfm.com.br](http://www.guaráfm.com.br).

# Chico Leite quer investir mais no Guará

**Às vésperas de inaugurar a nova Casa da Cultura e de mais dois espaços culturais ainda este ano, deputado pretende ampliar investimentos na área**

O segundo deputado distrital mais votado no Guará e o mais votado no DF, o deputado Chico Leite continua a investir na cidade. Neste ano foram 1,3 milhões de reais destinados ao Guará via emendas parlamentares. Deste montante, boa parte foi destinado à reforma da Casa da Cultura e ao Teatro de Arena. A obra do novo prédio, em frente à OE 15, na margem da avenida contorno do Guará II, está em fase de acabamento e passará agora para a segunda etapa. A construção do palco fixo no Teatro de Arena, reforma dos banheiros do espaço e da arquibancada são obras previstas para este início de segundo semestre. O Teatro de Arena foi a primeira construção pública do CAVE, seguido do kartódromo e do estádio e ao longo dos últimos anos recebeu apenas uma reforma, na gestão de Joel Alves, para a realização do Brasília Games.

Os investimentos de Chico Leite no Guará concentram-se nas áreas de cultura e urbanismo. São 700 mil reais para a reforma e construção de novos espaços. Entre eles o novo centro de percussão e a praça da cultura na OE 20, a serem licitados no próximo mês. Mais 500 mil reais para a realização de eventos, como o projeto Alcateia que trouxe grandes nomes da música brasileira ao Teatro do Guará, os Saraus da Casa da Cultura e oficinas de arte e educação. Além de 150 mil reais para equipar os espaços culturais da cidade com equipamentos de sonorização, material didático, computadores e outros itens necessários para as oficinas e espetáculos. Somados a mais 250 mil reais em obras de urbanização. Esse último deve privilegiar o ordenamento do trânsito no Guará e a estruturação das praças da cidade.



**Chico Leite: atenção à cultura e educação são prioridades para a melhoria da qualidade de vida e segurança no Guará**

As emendas do deputado Chico Leite são definidas através de um processo participativo. O parlamentar consulta seus núcleos nas cidades e elenca as prioridades. Para o próximo ano o parlamentar começa a discutir com seus apoiadores e com a comunidade a destinação das emendas na cidade. A tendência é ampliar os investimentos em obras na área cultural e esportiva, com foco na educação. Segundo o deputado, em 2013, as ações voltadas para o incentivo à leitura e democratização do acesso ao livro serão prioridades nas ações do mandato do deputado no Guará.

**MERCADO LIVRE**  
PLANO DE SAÚDE PARA SUA FAMÍLIA E SUA EMPRESA.

Amil Amil, MAPFRE SAÚDE, dIX, Golden Cross, Unimed A, medial, Bradesco Saúde, TOKIOMARINE SEGURODORA, SulAmérica.

[www.facaumplanodesaude.com.br](http://www.facaumplanodesaude.com.br) 61 3967-3030 / 9913-2745

RD 40 RUA 05 LOTE 05 LOTE 02 - POLO DE VIVAS GUARÁ II

Contrata-se secretária que more no Guará.  
3381 4181

## Órgãos Públicos do Guará

**Administração Regional do Guará**  
Administrador:  
Carlos Nogueira da Costa  
Centro Administrativo Vivencial e Esportivo (CAVE)  
Fone: 3383.7200

**Diretoria Regional de Saúde**  
Diretor: Marôa Santiago Gomes  
QE 06 Área Especial  
Fone: 3353.1528

**Inspetoria de Saúde**  
Diretor: Carlos Alberto de Almeida  
QE 12 Área Especial  
Fone: 3568-7867

**Divisão Regional de Ensino**  
Dir: José Antônio Messias da Silva  
QE 38 AE  
Fone: 3901-6656

**Centro de Referência de Assistência Social (CRAS)**  
Coordenadora: Aurea Branco Petitto  
EQ 15/26 AE  
Fone: 3567.2500

**CAESB - Escritório Regional**  
QI 11 Bl. A  
Gerente: Mauro Azevedo  
Fone: 115

**CEB - Escritório Regional**  
QI 20 Bl. A  
Gerente: Selma Lúcia M. André  
Fone: 3381-5933

**Administração do Parque do Guará**  
Parque do Guará - em frente à QE 19  
Fone: 3382.7176

**4ª Delegacia de Polícia**  
Delegado: Jefferson Lisboa  
EQ 15/26 (Centro Comunal)  
Fone: 3383.9400

**4ª Batalhão de Polícia Militar**  
Ten. Cel. Antonio Carlos Freitas  
AE 10 Bl. A  
Fone: 9609-7411/9609-6873-

**Corpo de Bombeiros**  
Major Cley Cristiano  
QE 2 - Guará I - 3901.2899

**Agência do Trabalhador**  
Gerente: Luciano Monteiro  
QE 2 Lote N AE  
Fone: 3382.6781 - 3382.0470

**Procon**  
Sede da Administração do Guará  
Chefe: Neucy Rosa Marinho  
Fone: 3905.6766 - 3905.6763

**Juizado Especial de Competência Geral do Guará (Pequenas Causas)**  
AE 8 Lote F - Guará II  
Diretor de secretaria: Cláudio Farias  
Fones: 3301.3635 - 3301.4393

**Cartório Eleitoral**  
Chefe: Rubeis Simões Espírito Santo  
QI 7 Lote C  
Fone: 3382.7741

**Conselho Tutelar do Guará**  
Coord: Arnaldo José Dâmaso de Souza  
Colônia Agrícola Aguas Claras, Chácara 20 - Guará II  
Fones: 3905-1486/7812-0610



Tribuna para o morador sugerir ou reclamar de fartos que incomodem a comunidade

# Os riscos de alimentar pombos

**G**ostaria de poder contar com a ajuda do **Jornal do Guará** no sentido de publicar matéria alertando para o perigo de se alimentar pombos nas áreas residenciais, em especial na QI 23 lote 13, do Guará II. Moro no Edifício Monalisa desta quadra e tenho visão para as casas situadas na rua dos fundos. Há anos uma determinada senhora tem o hábito "caridoso" de alimentar os pombos que estão diariamente "congestionando o tráfego aéreo da região".

Ultimamente ela adotou nova estratégia: como se pode ver na foto ao lado. No telhado de sua casa há um espaço vazio que suponho seja de uma área destinada a secar roupas. Pois bem, ela deve estar fornecendo lauta refeição aos pombos que, diariamente, por volta das 8 horas vêm fazer o *breakfast*.

Os telhados das casas vizinhas ficam repletos destas aves, aguardando a "vez" para em mergulho e iniciar a refeição.

O telhado do prédio de apartamentos em que resido serve, também, de bivaque para os famintos. Os funcionários do prédio correm perigo quando de suas tarefas no telhado ao depararem-se com este "sanitário" a céu aberto.

A fila é grande, não menos que 50 pombos, mas tem espaço para todos. Quando em voo ascendente, do "restaurante" para o nosso telhado, esses animais vão deixando o rastro de seus dejetos, penas e piolhos em nossas janelas e paredes. Já por duas vezes tive o desprazer de receber a visita em meu apartamento de dois "pombinhos". Sujaram o sofá e o chão da sala, e um deles escondeu-se, talvez, "envergonhado" atrás dos livros em minha estante. Foi uma batalha para retirá-lo de lá.

Precisamos valorizar a vida, não só dos "pombinhos", prioritariamente dos seres humanos.

**Erealdo Rocelhou de Oliveira**

## Doenças transmitidos pelos pombos

*O pombo pode transmitir várias doenças ao humano, quando o contato é próximo e freqüente. Toxoplasmose, ornitose, salmonelose, candidíase, encefalite, pseudotuberculose, tuberculose avícola, micose, histoplasmose, salmonelose, dermatite, e mais 22 doenças registradas como males transmitidos pelos pombos. Até mesmo as plumas podem causar alterações respiratórias.*

*O maior risco é da inalação das fezes secas do pombo. Inalá-las com a poeira urbana pode trazer de uma simples alergia de pele à sérios problemas de respiração e, até mesmo, afetar o sistema nervoso central. Tudo isso de forma praticamente invisível.*

*O contato com as fezes secas contaminadas por fungos pode provocar micoses e problemas respiratórios semelhantes à meningite, como histoplasmose e criptococose ou a clamidiose (bactéria), que*

*causa sintomas variados, de febre à problemas na respiração*

*Além de prejudicar a saúde, os pombos também causam danos materiais - suas fezes ácidas corroem metal, descolorem pedras, apodrecem madeira e danificam superfícies. Além disso, as penas entopem calhas e ralos.*

### É crime matar

*Mesmo com todos esses riscos, na legislação brasileira é crime matar, apreender ou maltratar as aves. Segundo a Lei 9605 de 1998 (artigo 29º - parágrafo 30º), do Ibama (Instituto Brasileiro do Meio Ambiente e dos Recursos Naturais Renováveis), os pombos são considerados domésticos ou já domésticos.*

*Assim, qualquer ação de controle que provoque morte, danos físicos, maus-tratos e apreensão das aves é passível de pena reclusiva e inafiançável de até cinco anos.*



**Em busca de comida, os pontos se amontoam no telhado da casa da moradora**

## Como combater o pombo

**Educação** - Orientar a população, alertando-a para que evite alimentar os pombos, pois tal hábito acarreta aumento exagerado do número de aves, com maior risco de transmissão de doenças e danos ambientais.

**Anticoncepcionais** - O Ornitrol, produto americano, é um inibidor da reprodução de pombos, mas pode também provocar a esterilização temporária de outros pássaros, caso haja uma utilização incorreta do produto. Recomenda-se sua utilização por técnicos da área pública, universidades e firmas especializadas em controle de pragas. Trata-se de milho coberto por uma camada de um quimioesterilizante, que impede a síntese da formação da gema do ovo, atuando também na espermatogênese. É indicado para cidades pequenas, e deve ser utilizado por um período de 2 anos para melhor se constatarem os resultados.

**Barreiras físicas** - Este método baseia-se na utilização de telas, fechamento das aberturas por onde as aves adentram, com alvenaria ou outro material resistente; colocação de fios de nylon (de pesca) a aproximadamente 10 cm da base e presos nas extremidades por um prego; uso de pontas de arame em locais altos onde não haja acesso de pessoas; mudança do ângulo de inclinação da superfície de apoio das aves para 60 graus; utilização de produtos importados da França ou Estados Unidos, cuja função é também uma barreira física.

**Repelentes** - Existem no comércio vários produtos, que são aplicados sobre telhados, beirais, etc. com o objetivo de afastar as aves do local. Sua ação se baseia no desconforto provocado pelo contato das aves com a substância, o que as faz se afastarem do local.



TAGUATINGA

CEILANDIA

NOROESTE

ÁGUAS CLARAS

TAGUATINGA

GUARA

SUDOESTE

GUARA

ASA NORTE

SOBRADINHO

BOBINETA

# IMÓVEIS PAULO OCTAVIO

Agora, também conectados às menores taxas de financiamento imobiliário.

600 obras concluídas

50 mil imóveis entregues

3 milhões de m<sup>2</sup> construídos

120 milhões de hora/homem sem acidentes

37 anos de mercado

**Coberturas**  
158 a 192m<sup>2</sup>

**212 NORTE**  
Residencial Renato Russo  
**PRONTO**

**4 quartos**  
297m<sup>2</sup>

**NOROESTE**  
Persona Libertate  
**EM CONSTRUÇÃO**

**2 e 3 quartos**  
66 a 90 m<sup>2</sup>

**ÁGUAS CLARAS**  
Residência de Espanha  
**EM CONSTRUÇÃO**

**3 quartos**  
110m<sup>2</sup>

**213 NORTE**  
Residencial Evaristo de Oliveira  
**PRONTO**

**1 quarto**  
30 a 38m<sup>2</sup>

**ÁGUAS CLARAS**  
Uno Residence  
**PRONTO**

**2 e 3 quartos**  
80 a 117m<sup>2</sup>

**NOROESTE**  
Persona Versare  
**EM CONSTRUÇÃO**

**4 quartos**  
158 a 203m<sup>2</sup>

**ÁGUAS CLARAS**  
Península - Lazer e Urbanismo  
**EM CONSTRUÇÃO**

**2 e 3 quartos**  
67 a 86m<sup>2</sup>

**GUARÁ II**  
Residencial Alirio Neto  
**PRONTO**

**2 e 3 quartos**  
64 a 80m<sup>2</sup>

**SOBRADINHO**  
Residencial Monte Verde  
**EM CONSTRUÇÃO**

**Salas**  
22 a 55m<sup>2</sup>

**TAGUÁ/CEIL.**  
JK Shopping  
**EM CONSTRUÇÃO**

**3 e 4 quartos**  
99 a 190m<sup>2</sup>

**GUARÁ**  
Living Park Sul  
**PRONTO**

**4 quartos**  
168 a 182m<sup>2</sup>

**109 NORTE**  
Evolution Residence  
**EM CONSTRUÇÃO**  
Incorporação e construção:  
SOLTEC ENGENHARIA

**4 quartos**  
225 a 240m<sup>2</sup>

**303 NORTE**  
Residencial Anna Christina  
Kubitschek Pereira  
**EM CONSTRUÇÃO**

**4 quartos**  
198m<sup>2</sup>

**SUDOESTE 300**  
Residencial Marcelo Pimentel  
**PRONTO**

Aproveite a redução das taxas de financiamento imobiliário. E com a nova taxa Selic, a 8,5% ao ano, investir em imóveis ficou ainda mais vantajoso.

INCORPORAÇÃO, CONSTRUÇÃO E VENDAS

**Paulo Octavio**

A MARCA DA NOSSA CIDADE

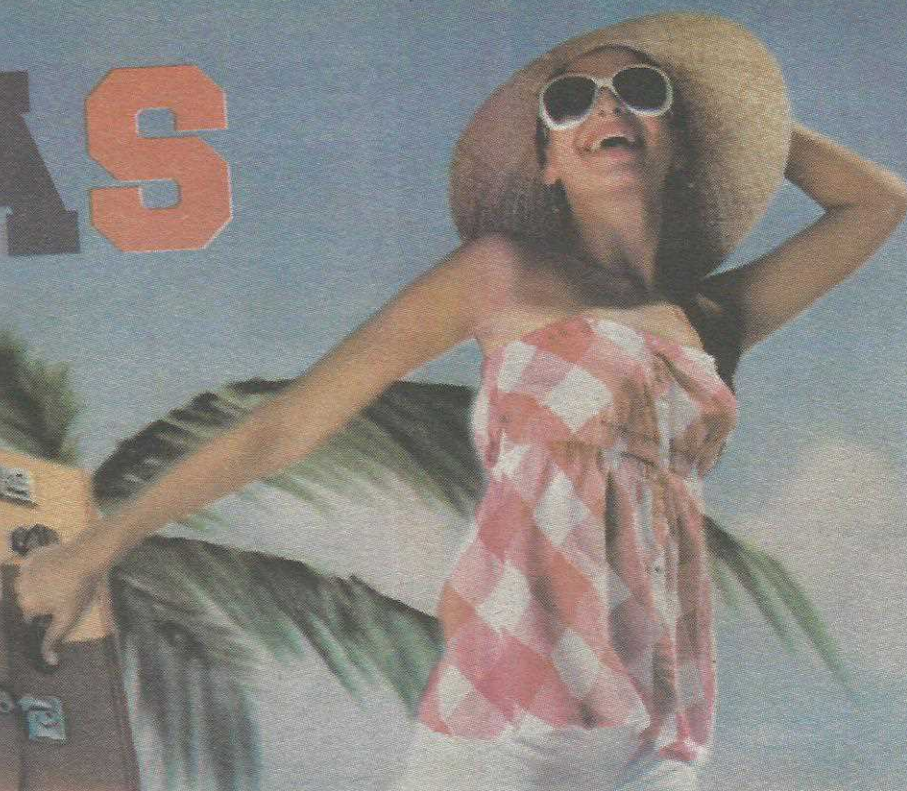
Excelentes condições de pagamento.

SEDE (Edl. Number One) - (61) 3326 2222 - www.paulooctavio.com.br

# FÉRIAS

# S

Supermercados  
**Dona de Casa**



 <b>Arroz Tipo 1 Biju 5Kg</b> <b>7,49</b> cada	 <b>Óleo de Soja Granol ou Soya 900ml</b> <b>2,89</b> cada	 <b>Açúcar Cristal Rei 5Kg</b> <b>6,98</b> cada	 <b>Cafê do Sítio Embalado 500g</b> <b>6,99</b> cada	 <b>Leite Longa Vida Complete 1L</b> <b>1,69</b> cada
 <b>Frango Resfriado Francap Kg</b> <b>2,95</b> cada	 <b>Salsicha Hot-Dog Copacol Kg</b> <b>2,99</b> cada	 <b>Manteiga Piracanjuba 500g</b> <b>5,99</b> cada	 <b>Margarina com Sal Qualy 500g</b> <b>3,49</b> cada	 <b>Papel Higiênico Personal VIP Leve 16 pague 15</b> <b>12,99</b> cada
 <b>Cerveja Skol 269ml</b> <b>1,19</b> cada	 <b>Cerveja Antarctica 350ml</b> <b>1,59</b> cada	 <b>Cerveja Budweiser 350g</b> <b>1,79</b> cada	 <b>Sabão em Pó Omo Multiação 1Kg</b> <b>4,99</b> cada	 <b>Água Sanitária Q'Boa 2L</b> <b>3,29</b> cada

É proibida a venda de bebidas alcoólicas a menores de 18 anos de acordo com a Estatuta da Criança e do Adolescente.

GUARARAPES - 08 33  
3381-6585

DANDARA-BLINDIA - 08 577  
3304-1361

SOBRADINHO - 08 06  
3387-8230

TAB. SAMUÍ NORTE DI 08  
3354-1334

**40 DIAS PARA PAGAR**

927620 288712 0245  
GABRIEL LINS MOLINA  
NOME FANTASIA  
Validade: 06/2013

**ENTREGA GRÁTIS**

Ofertas válidas até 09/07/12 ou enquanto durarem os estoques. O Supermercado Dona de Casa é uma empresa de comércio varejista e, portanto, não vendemos no atacado. Reservamos no direito de limitar por cliente a quantidade de produtos anunciadas. No término desta promoção os preços voltarão ao normal. As fotos deste anúncio são meramente ilustrativas e os preços expressos em Reais, salvo os erros de impressão e diagramação.

# Alvará ficou mais fácil

**GDF anuncia medidas para facilitar liberação de obras e de funcionamento de comércio**

**P**ara facilitar a emissão de alvarás de construção e de funcionamento de atividade empresarial, um dos gargalos do setor produtivo no Distrito Federal, o GDF anunciou medidas para agilizar os dois documentos. O novo texto do Decreto nº 33.734/2012 confere mais atribuições à Coordenadoria das Cidades para a análise dos processos e institui uma instância de monitoramento das ações definidas pelo decreto.

A redação altera os Decretos nº 19.915/1998 e nº 29.590/2008, que regulamentam as Leis nº 2.105/1998 e nº 755/2008, respectivamente. Segundo o secretário da Casa Civil, Swedenberger Barbosa, a medida inaugura uma nova concepção para a liberação dos alvarás. "O objetivo é garantir meios para que a análise dos processos seja mais célere, atendendo a necessidade dos setores da sociedade que dependem desse instrumento e dando maior ritmo ao desenvolvimento da cidade", afirma Berger.

A aprovação dos projetos e a liberação dos alvarás são conduzidas pelas administrações regionais, que possuem 30 dias para atender as solicitações. No entanto, a legislação vigente permitia a prorrogação do prazo por conta de possíveis obstáculos no procedimento. O novo texto exige que os interessados apresentem os requerimentos com toda a documentação necessária e dá prazos mais ajustados para a solução dos problemas.

De acordo com o Decreto nº 33.734/2012, a Coordenadoria das Cidades passa a ser "instância terminativa para dirimir dúvidas relacionadas à aprovação ou visto de projetos de edificação e ocupação de área pública". Os pareceres técnicos elaborados pela coordenadoria em resposta às consultas das administrações regionais passarão a ter natureza vinculante, ou seja, valerão para casos



**Por causa da burocracia, a liberação de alvarás de construção e de funcionamento demoravam até meses. Agora, apenas alguns dias**

idênticos, evitando assim a repetição de procedimentos para cada processo. Os pareceres serão publicados no site da Casa Civil, no link da Coordenadoria das Cidades.

## Monitoramento

Outro papel atribuído para a Coordenadoria das Cidades, que é vinculada à Casa Civil, é de verificar os processos analisados pelas administrações regionais. Ela poderá solicitar os documentos, por amostragem, para analisar o cumprimento



**Para Wendel Oliveira, presidente da Associação Comercial do Guará, agilidade vai refletir na produção do comércio e serviços da cidade**

das leis. Por sua vez, caberá à Coordenadoria de Monitoramento da Casa Civil a função de fiscalizar se o decreto será devidamente cumprido.

Outro artigo do decreto assinado pelo governador autoriza a Casa Civil a celebrar termos de cooperação com a Agência de Fiscalização do DF (Agefis) e outros órgãos do governo "para o provimento de recursos de qualquer natureza com vistas a garantir o cumprimento das disposições contidas neste decreto".

## Discussões

As mudanças elaboradas pela Casa Civil é fruto do debate com o setor empresarial de Brasília. Em junho, a equipe da secretaria se reuniu em duas ocasiões com os representantes da Associação de Empresas do Mercado Imobiliário (Ade-mi-DF) e do Sindicato da Indústria da Construção Civil (Sinduscon-DF). De acordo com as entidades, a demora das administrações regionais na liberação dos alvarás de construção causava o atraso nas obras e impactava no desenvolvimento do setor



**Para Rubens Mendes, diretor de Obras e Aprovação de Projetos, da Administração do Guará, a medida vai agilizar muito a liberação dos alvarás. "O que atrapalhava era a burocracia provocada pela dependência de análise entre os órgãos e as exigências das leis que regem os alvarás. Com a nova medida, teremos condições de expedir alvarás em até 10 dias".**

## Agefis vai agilizar liberação dos alvarás

A Agência de Fiscalização (Agefis) vai facilitar a emissão dos alvarás, de que trata o decreto ao lado. Segundo o acordo de cooperação técnica, a Agefis fornecerá recursos materiais e de pessoal necessários para que a Casa Civil possa executar os novos procedimentos.

Entre as competências conjuntas dos órgãos estão a elaboração de planos de trabalho, compartilhamento de dados e informações técnicas, além da elaboração de relatórios das atividades desenvolvidas, conforme cronograma estabelecido entre os órgãos. Esses relatórios servirão para o acompanhamento e avaliação dos resultados das ações desenvolvidas.

O acordo também permite a promoção de cursos, palestras e seminários sobre temas e assuntos de competências de cada ente. O termo de cooperação técnica terá vigência de

dois anos e não implicará em transferência de recursos financeiros entre os órgãos do Governo do Distrito Federal. Futuramente, novos acordos podem ser firmados entre a Casa Civil e outros órgãos para garantir a execução das novas disposições. De acordo com o decreto, a Coordenadoria das Cidades é a "instância terminativa para dirimir as dúvidas relacionadas à aprovação ou visto de projetos de edificação e ocupação de área pública".

Os pareceres técnicos elaborados pela Diretoria de Análise e Aprovação de Projetos têm natureza vinculante. Por isso, o decreto prevê a realização de termos de cooperação entre a Casa Civil a Agefis e outros órgãos de governo "para o provimento de recursos de qualquer natureza com vistas a garantir o cumprimento das disposições contidas neste decreto".

TUDO O QUE VOCÊ  
PRECISA SABER SOBRE O GDF,  
EM UMA PALAVRA:

TRANS **PARÊNCIA**

O acesso à informação pública é um direito do cidadão que fortalece a democracia. Pensando nisso, o Governo do Distrito Federal mantém sempre atualizado o Portal da Transparência. Informações sobre servidores, patrimônio, licitações, receitas e despesas do Governo estão à sua disposição de um jeito simples, objetivo e organizado. Agora o GDF disponibiliza também a remuneração individualizada dos seus servidores. Acesse [www.transparencia.df.gov.br](http://www.transparencia.df.gov.br), consulte e participe. Com controle social, a gestão pública ganha mais qualidade e eficiência.

Secretaria de  
Transparência  
e Controle



**GDF**  
Juntos por um novo DF

[www.transparencia.df.gov.br](http://www.transparencia.df.gov.br)

Acesse. Consulte. Participe!

# Rádio Estúdio Brasília entra no ar na próxima semana

**A nova rádio, sediada no Guará, aposta em uma programação diversificada focada na capital federal**

O Guará será a sede da Rádio Estúdio Brasília, que entra no ar no dia 13 de julho, Dia Mundial do Rock. No lançamento, uma homenagem ao estilo musical que revolucionou a música no mundo inteiro. Comandada pelo jornalista Luciano Lima e pelo radialista Edson Charles, a rádio contará com participações de personalidades de Brasília. A programação definitiva será divulgada no dia 10 de julho, mas alguns programas já estão definidos. No início do dia, Luciano Lima apresentará o Manhã Estúdio, um programa com informações, música e quadros diversos, com a participação de Cleber Monteiro, Thiago Pitiman, Rafael Souza e outros. Cristiano Porfírico e Daniel Bastos apresentarão o Na Rota do Rock nas terdes de sábado. DJ Raffa Santoro e Japão levarão o rap e a cultura street no Estúdio Rap. Luciano Ibiapina será o responsável pelo samba às segundas-feiras. O blues e o jazz estarão presentes também na segunda com Rafael Souza e Luiz Kaffa. Outros programas de esporte, prestação de serviços, cultura estão



previstos. A ideia dos idealizadores da rádio web é prestar um serviço de informação de qualidade com muita interatividade, música, entrevistas e programas especiais para todas as tribos. "Vamos dar destaques às notícias que vão fazer a diferença na vida das pessoas e apostar nas iniciativas que contribuam para o bem comum. É preciso de fato fazer a diferença", explica o jornalista Luciano Lima. Outra bandeira da rádio será o apoio aos artistas de Brasília. "Teremos

**O jornalista Luciano Lima levará informações aos brasilienses todas as manhãs**

a oportunidade de entrar na casa das pessoas em vários cantos do mundo. Será uma boa oportunidade para que todos possam conhecer e apreciar o que está sendo produzido pelos artistas do DF". A Rádio Estúdio poderá ser acessada pela internet, tablet e celular em qualquer lugar do Brasil e do mundo. Para conhecer a rádio web é só acessar [www.radioestudio.com.br](http://www.radioestudio.com.br). A partir do dia 13 de julho.

## CULTURA NO GUARÁ



Rafael Souza

### Novíssima Rádio

Boa sorte aos amigos Luciano Lima e Edson Charles na nova empreitada (matéria ao lado). A rádio Estúdio Brasília explora um recurso de comunicação ainda pouco utilizado. Os dois têm larga experiência no meio. Lembram da Radiação? Além, claro, da Rádio Guará Web e da Rádio Cultura. Estarei com Luciano todos os dias, ao vivo, com agenda cultural e dicas de entretenimento e arte. E tento convencer o grande Luiz Kaffa a tocar um programa de blues e jazz na rádio comigo. Vamos em frente.

### Guará FM

Falando em rádio, a Guará FM, a rádio comunitária da cidade aos poucos entra no eixo. Com um início tímido, vem se especializando em debates sobre a cidade. O problema é o sinal. Quem rodar o dial para 98.1 FM no Guará II só vai ouvir chiado e eventualmente a rádio Regional, do Cruzeiro. Todas as rádios comunitárias ocupam a mesma frequência, com o sinal fraco e mal localizado, ficamos sem escutar a rádio se nos afastarmos de sua sede, nas quadras pares do Guará I. Espero poder escutar a rádio em breve.

### Calçadão Cultural

No dia 17 de julho a Casa da Cultura promoverá a segunda edição da caminhada cultural. A ideia consiste em colocar artistas das mais diversas vertentes ao longo do calçadão em volta do Guará II. Como é época de comemorações julinas, faremos um passeio temático, com muita moda de viola e danças tradicionais. São mais de 20 artistas ou grupos espalhados por todo o trajeto, a partir das 18h. Separem os tênis e preparem a alma.

### Julho apático

Férias escolares, mês de seca, friozinho de noite, ótimas condições para a realização de eventos e atividades pelas praças da cidade. Onde estarão?

### Esportes Radicais

Aproveitando o clima e as férias, a área de esportes radicais do CAVE deveria ser melhor aproveitada. A pista de skate, o polêmico halfpipe, as quadras de futsal, o campo de futebol, a pista de motocross, as quadras de areia e toda a área iluminada ao redor deveriam estar ocupadas por mais pais e crianças. O pessoal da street art, as crews de graffiti, as bandas, o povo da rima, os skatistas e atletas deveriam estar mais presentes. Cobrando do Estado um postura mais eficaz na gestão da área, com reformas e projetos continuados.

A lacuna deixada pela não realização do Brasília Games neste ano não impede o desenvolvimento de iniciativas menores. Com partida da própria comunidade. É preciso encontrar soluções para a área, sob o risco de vermos mais um investimento abandonado. Pelo governo e pela própria população.



**JEANS**  
**Sawary**  
Seu brilho. Sua marca.

**REVENDEDOR AUTORIZADO**  
Agora pertinho de você  
**61-3381-0417**

**QI 04 COMÉRCIO LOCAL**  
**BL. B LOTE 11/37 SALA 202**  
**GUARÁ I**  
**AO LADO DO CLUBE DO SESC**

Ofertas válidas  
até 09/07/2012



**6,99**  
UND.

Arroz BSB  
Pacote 5kg

# SUPER CANTEIROS

SUPERMERCADOS

Ofertas válidas  
até 09/07/2012



**2,79**  
UND.

Óleo de Soja  
Perdigão 900ml

Ofertas válidas  
até 09/07/2012



**1,65**  
UND.

Leite Longa Vida  
Italac Int./Desn. 1L

Ofertas válidas  
até 09/07/2012



**0,79**  
KG.

Laranja Pera kg

Ofertas válidas  
até 09/07/2012



**1,59**  
KG.

Banana Prata e  
Mamão Formosa kg



**58,90**  
UND.

Whisky Red  
Label 1lt



**19,99**  
UND.

Vodka Orloff +  
Beb. Schweppes  
1,5lt



**3,89**  
UND.

Refrigerante  
Coca-Cola 2,5lt  
Trad/zero



**1,19**  
UND.

Cerveja Skol  
Lata 269ml



**2,29**  
KG.

Feijão Fradinho  
Kicaldo 1kg



**1,99**  
UND.

Iogurte Polpa  
Batavo 540g  
Sabores

**3301-3572 / 3301-6564**

QE 44 - CONJ. F - LT. 03/04

RUA 08 LT. 02 - POLO DE MODAS - GUARÁ II

FAÇA SEU CARTÃO TRICARD CANTEIROS NA HORA!

ABERTOS DE SEG. A SABADO DAS 8 AS 21H E DOMINGO DAS 8 AS 14H

DIVIDIMOS SUAS COMPRAS EM ATÉ 3X SEM JUROS NO VISA

OFERTAS VÁLIDAS ATÉ 17/07/2012!

### Posse no Rotary do Guará

Divarcy Miranda assumiu a apresidência do Rotary Club do Guará para gestão 2012/2013, em substituição à Gicileide Ferreira, numa concorrida cerimônia nesta terça-feira (3 de julho). Empresária do ramo de mudanças, Divarcy vai administrar o clube até junho do próximo ano. Tomou posse também o Conselho Diretor da Casa da Amizade, que continua sendo presidida por Giula Cabral.



Conselho Diretor do clube para a gestão 2012/2013



José Tarcizio, entre Divarcy e João Maciel, retorna ao quadro de sócios do clube



Divarcy recebe o broche de presidente Gicileide



Fátima Souza recebe a medalha Safira, da Fundação Rotária



Conselho Diretor da Casa da Amizade



Antes de deixar o cargo, a presidente Gicileide homenageou os empresários que ajudaram nos projetos do clube, como Leninha e Giordano Leão (Thais Imobiliária) e Edmar Simões, da ArteSol.



## Gente



### Posse no Rotary Guará Águas Claras

Empresário do ramo gráfico, Vinício Valmir de Oliveira é o novo presidente do Rotary Club Águas Claras, em substituição à Leodenice Magalhães, nesta quinta-feira, 5 de julho, na sede do clube, no Cave. Heloisa Cardoso da Silva assumiu a Associação de Senhoras de Rotarianos.



Acima: Governador Distrital Gercy Camêlo, Coordenadora Distrital Lázara Helena e os presidentes Vinício e Heloisa



Conselho Diretor do clube para a gestão 2012/2013



A presidente Heloisa Cardoso da Silva e o Conselho Diretor da Associação de Senhoras de Rotarianos do Guará Águas Claras

# NOVO UNO ECONOMY 1.4 COMPLETO

POR APENAS R\$  
**31.990,00**

- AR CONDICIONADO
- DIREÇÃO HIDRÁULICA
- VIDROS E TRAVAS ELÉTRICAS



OU ENTRADA DE 1 + 3  
DE R\$ **990,00**  
E 60 PARCELAS  
DE R\$ **698,00**

SIA trecho 3 61 3362 6230  
Cidade do Automóvel 61 3363 9099  
SAAN EPIA Norte 61 3213 7800



## BALI

Novo Uno Economy 1.4 4 portas 2012/2012 por apenas R\$ 31.990,00 a vista ou entrada de R\$ 3.960,00 + 60 parcelas de R\$ 698,00. Valor total financiado R\$ 45.840,00. Taxa de 1,29% a/m. Taxa de Cadastro e registro do Detran NÃO incluso no financiamento. Cadastro Sujeito a Aprovação de Crédito. Promoção válida até o dia 30/07/2012.