



Chacareiros tem 90 dias para deixar Parque do Guará

67 chacareiros terão 90 dias para deixar o Parque do Guará, de acordo com notificação publicada no Diário Oficial do DF na semana passada. Esse grupo é dos que já haviam recebido indenização do Metrô ou não se enquadram nos programas habitacionais do governo (**Páginas 4 e 5**).



Beleza na dor

Hospital do Guará recebe exposição fotográfica sobre mulheres que superaram o câncer de mama. A mostra "Recomeço: histórias de mulheres vitoriosas" é uma das ações coordenadas por Joana Jeker para acolher mulheres durante e após o tratamento. (**Página 15**)

Bafo do Lobo abre o carnaval do Guará

Neste sábado (dia 22), o carnaval do Guará será oficialmente aberto, a partir das 14h, no Arco da Cultura (Feira do Guará).

Página 13

Vacinação de cães e gatos neste sábado

Veja aqui todos os locais para vacinação dos animais no Guará.

Página 13

Começa a distribuição dos uniformes escolares

Página 9



Pesquisa da Codeplan mostra que Estrutural ainda depende do Guará

POUCAS & BOAS



ALCIR DE SOUZA

Diferença

Tive mais uma vez a oportunidade de dirigir uma semana na Flórida (Estados Unidos). A cada vez que volto lá fico impressionado com a qualidade das estradas. Além de vias expressas, largas e bem conservadas, bem sinalizadas, para todos os lugares, quase não há cobrança de pedágios.

E os americanos não param de investir. Em Miami estão em construção vários complexos de viadutos, de provocar inveja (e vergonha) nos brasileiros.

Pescocinho

Está difícil para a Administração do Guará, a Coordenadoria das Cidades e a Agefis explicarem a tolerância com o quiosqueiro João Pescocinho. Além de permitirem que ele construísse um quiosque antes da entrega da obra da Praça da Moda, ele agora está ampliando a construção, e ninguém sabe quem autorizou. A Administração diz que foi a Coordenadoria das Cidades, que por sua vez devolve a responsabilidade para a Administração.

Enquanto isso, a Agefis faz de conta que nada sabe. O quiosqueiro está anunciando ilegalmente o trailer que usava antes, provisoriamente, na OE 32, há dois meses e a Agefis já foi notificada e até hoje não foi lá tomar providências.

Os moradores e empresários do Polo de Moda já fizeram abaixo-assinados, já procuraram todas as autoridades, mas não tem jeito.

O cara deve ter um padrinho muito forte ou muita influência no governo...



Fim da era da Viplan

A partir deste sábado, 22 de fevereiro, termina a era da Viplan, que serviu aos usuários do DF, especialmente os do Guará, por mais de 40 anos. Todas as linhas da cidade, operadas pela empresa da família Canhedo foram substituídas pela empresa Marechal. Independente das várias opiniões dos usuários sobre a qualidade do serviço oferecido, a Viplan cumpriu o seu papel e teve participação em quase toda a história da nossa cidade, que tem 45 anos.

Reunião do Conplan Guará

Na próxima terça-feira (25 de fevereiro), às 9h, no auditório da Administração Regional, acontece a reunião dos membros do Conselho Local de Planejamento do Guará com representantes da Secretaria de Habitação, Regularização e Desenvolvimento Urbano – SEDHAB.

Na pauta, o planejamento estratégico das ações voltadas para o Guará, em parceria com a CEB, Caesb, Defesa Civil, SLU, PM, Ibram, Educação, Saúde, entre outros órgãos do GDF. Os conselheiros do Guará estão todos convocados para a reunião.

Atos secretos

Quem se lembra dos atos secretos do Senado, em que várias despesas eram concretizadas sem serem publicadas no Diário Oficial? Nas últimas semanas a Administração do Guará tem seguido a mesma cartilha. Na semana passada, a Gerência de Cultura reinaugurou o Arco da Cultura, um ano depois da primeira inauguração, sem ter realizado nenhuma obra no local, nem mesmo de manutenção. O processo de contratação de quatro bandas custou R\$ 58.600 aos cofres públicos. Quase metade do custo da obra em 2012. Não havia nem 100 pessoas ao mesmo tempo durante o evento, como mostra as fotos enviadas pela própria Administração. Até hoje, uma semana depois de acontecido, nada foi publicado no Diário Oficial, como manda a lei. O Gerente de Cultura, Mauricélio Matos, afirmou em uma entrevista na semana passada que não havia nenhum dinheiro no orçamento da Administração para a cultura. Interessante é que no mesmo dia que a entrevista foi publicada em um jornal da região, o mesmo gerente empenhou os quase R\$ 60 mil. Agora, para o carnaval serão gastos R\$ 20 mil neste fim de semana e no próximo fim e, outra festa, que deve consumir o restante dos recursos. Quem desconhecia a existência do dinheiro conseguiu gastar 80% do orçamento anual para Casa da Cultura em três finais de semana.

O Diário Oficial era nossa última fonte de informação, já que o Gerente é raramente encontrado no local de trabalho, e o próprio administrador disse desconhecer o assunto quando procurado, enquanto o Conselho de Cultura não foi informado e muito menos convidado para discutir as realizações. Nem mesmo a Assessoria de Comunicação da Administração Regional, que é muito competente e solícita, não consegue as informações para passar à imprensa.

Se o objetivo é desinformar, parabéns pelo trabalho.

E a nova Delegacia?

Não será mais este ano a construção do novo prédio que vai abrigar a 4ª Delegacia de Polícia do Guará. O terreno está há oito anos destinado no Polo de Moda, inclusive com placa de identificação. O projeto está pronto desde o ano passado, mas falta vontade política do governo para iniciar a obra, porque recursos financeiros também existem no caixa do GDF.

Cansado de esperar por uma definição, o delegado Rodrigo Larizzati está promovendo uma reforma no velho e inadequado prédio da 4ª DP.

alcir@jornaldoguara.com

JORNAL DO GUARÁ



Editor: Alcir Alves de Souza
Jornalista Profissional (DRT 767/80)

Reportagem: Rafael Souza
Jornalista Profissional (DRT 10260/13)

Endereço: EQ 31/33 Ed. Consei Sala 113/114
71065-315 • Guará • 3381 4181

jornaldoguara.com

contato@jornaldoguara.com

Circulação

O **Jornal do Guará** (tiragem comprovada de 8 mil exemplares) é distribuído gratuitamente por todas as bancas de jornais do Guará; em todos os estabelecimentos comerciais, clubes de serviço, associações, entidades; nas agências bancárias, no Clube do Comerciante; na Administração Regional; nos consultórios médicos e odontológicos e portarias dos edifícios comerciais do Guará. E, ainda, através de mala direta a líderes comunitários, empresários, autoridades que moram no Guará ou que interessam à cidade; empresas do SIA, Sof Sul e ParkShopping; GDF, Câmara Legislativa, bancada do DF no Congresso Nacional e agências de publicidade.

PALAVRA FRANCA

Transporte coletivo

Sou usuário do serviço de transporte público em Brasília, e existem coisas que realmente não é compreensível. Os ônibus coletivos que fazem o trajeto pelo Eixinho Sul com direção à Rodoviária do Plano Piloto deixaram de parar na parada da Galeria dos Estados. Exemplo: linha 154.2 que liga o Guará a Rodoviária do Plano Piloto, mas poderia citar várias outras.

Assim, as centenas, talvez milhares de usuários (trabalhadores do SBS, Setor Bancário Sul, Banco do Brasil, CEF, BRB, BASA, Praça dos Tribunais, SCS - Setor Comercial Sul, IPEA, etc) que deveriam desembarcar na parada localizada na Galeria dos Estados/Setor Bancário Sul, têm que descer do ônibus no Banco Central, e caminhar até a parada anteriormente citada, ou então, ir até a Rodoviária e retornar.

A caminhada, desde que não esteja chovendo, não é a pior situação no meu caso, já para as usuárias do sexo feminino em seus elegantes saltos, já é bem diferente. Mas temos outro problema gravíssimo: se salto do ônibus no BACEN, tenho que caminhar inclusive pelo próprio eixinho, e passar por um viaduto dividindo espaço entre os carros e correndo o risco de despenhar do viaduto. Ou então, caminhar da Rodoviária até o SBS/SCS deparando com diversos usuários de drogas/moradores de rua, que chegam a ameaçar os transeuntes, em algumas situações tem que atravessar o Eixo, ariscando nossas vidas.

Assim, solicitamos auxílio para revertermos esta situação, tendo em vista que o DFTrans não se manifestou sensível a nossa situação. Ou então, diversos outros usuários, passarão, a meu exemplo, trocar o transporte público pelo carro particular. Situação a minha um pouco mais privilegiada, acredito eu, diferente de grande parte da população.

Geraldo Ferreira

O GDF anunciou com estardalhaço a troca das empresas prestadoras de serviços do transporte coletivo do DF como um grande feito. Como usuária, entretanto, não senti diferença, pelo contrário, acho que o serviço piorou, porque os novos ônibus tem menos assentos e por isso o desconforto é maior.

Não foi nem troca de seis por meia dúzia. Foi pior.

Charlene B. Batista

contato@jornaldoguara.com

+ **DrogaTati**
Sempre com Você!

NÃO PERCA TEMPO!!!

MEDICAMENTO

Genérico *É Aqui!!!*

GARANTIMOS

**O GENÉRICO
MAIS
BARATO DO DF**



Economize

**Traga o Orçamento
da sua receita mais
barato que o nosso e
nós lhe damos
7% de Desconto**



**O ENCARTE DA
CONCORRÊNCIA
Vale Aqui!**

*VÁLIDO PARA: 1 - MEDICAMENTOS; 2 - ENCARTE NA VALIDADE;
3 - DROGARIA ROSÁRIO - DROGASIL

Distância tem remédio

3567-0007

Ed. Consei Lj. 06 - (Ao Lado da Rosário)



A dependência da irmã caçula

Pesquisa em domicílios da Estrutural revela que a cidade ainda precisa dos serviços públicos do Guará

A Companhia de Desenvolvimento do Planalto Central, a Codeplan, divulgou na última semana o resultado da Pesquisa Distrital de Amostra de Domicílios da Estrutural, cidade que há apenas uma década fazia parte da Região Administrativa do Guará.

A Estrutural foi elevada ao status de região administrativa em 2004, pela Lei 3.315, que criou o Setor Complementar de Indústria e Abastecimento, a RA XXV, que abrange ainda a Cidade do Automóvel. Antes, toda a região fazia parte da RA X, o Guará. Mas a história da cidade começa bem antes.

A formação da Estrutural tem sua origem em uma invasão de catadores de lixo próximo ao aterro sanitário do Distrito Federal existente há décadas naquela localidade. Pessoas eram atraídas para o lixão em busca de meios de sobrevivência e, nessa busca, foram alinhando seus barracos para moradia. Várias tentativas de remoção da Vila Estrutural foram feitas, algumas com fins trágicos. Os moradores sempre resistiram e a vila foi crescendo e tomando ares de cidade do interior. Apenas o reconhecimento da Estrutural como núcleo urbano oficial, começou a receber serviços públicos.

Hoje com uma população de 35.801 habitantes, segundo a Codeplan, a Estrutural ainda carece

de atendimento básico em saúde, educação, habitação e emprego. Boa parte dos moradores acaba utilizando os serviços públicos do Guará, como o hospital e as escolas, mesmo que consumam muito pouco na cidade. Os números são positivos: em alguns setores a Estrutural começa a alcançar a sua independência completa, em outros ainda sobrecarrega as outras cidades do DF. A progressão dos serviços públicos é natural, já que a cidade tem apenas 10 anos de criação.

Segundo a PDAD da Estrutural, em cada um dos 9.071 domicílios, vive em média 3,95 pessoas. Destes, 86,23% são construções permanentes e 13,33% ainda são barracos. Só existem apartamentos de um quarto, ou quitinetes, mas não passam de 0,5% do total de domicílios.

Dependência do Guará

Quando é considerada a migração interna para a Estrutural, ou seja pessoas que saíram de outras cidades do DF para morar na Estrutural, apenas 3,15% da população saíram do Guará, bem atrás dos oriundos da Ceilândia, 33% ou de Taguatinga 14,16%. Mais de metade da população compra alimentos e contrata pequenos serviços da própria Estrutural. Mas quando precisam comprar roupas, calçados, eletrodomésti-

cos, e lazer preferem Taguatinga e Ceilândia. Mesmo com a proximidade geográfica, o Guará não é lembrado pelos moradores da Estrutural na hora de consumir. Em todos os itens pesquisados, como alimentação, roupas, serviços pessoais, e lazer, o Guará não passou dos 2,89% na preferência dos consumidores.

O Guará também absorve poucos trabalhadores da Estrutural. Mais de 38% dos trabalhadores são empregados na própria cidade, 15,95% trabalham no Plano Piloto e 8,05% trabalham no Guará, ou seja, cerca de apenas 1 mil pessoas.

A situação é bem diferente quando analisamos os serviços públicos utilizados, ainda que os números sejam melhores que os de 2011. Dos 13.264 alunos Estrutural, 6.128 (46,20%) estudam na própria região, já 31,32% se deslocam para frequentar escolas no Guará. O Cruzeiro recebe 1.149 estudantes, 8,66% enquanto Brasília recebe 8,21%. As escolas do Guará e da Estrutural ainda fazem parte da mesma Coordenação Regional de Ensino. Não faltam vagas para alunos do Guará nas escolas locais, e a oferta de vagas para alunos da Estrutural deve diminuir gradativamente, com a abertura de novas escolas na RA XXV.

Na saúde a situação é a mesma. Quase 98% da popu-

lação da Estrutural utiliza a rede pública de saúde, destes, mais de 76% o fazem no Guará, 19% no Plano Piloto e 3% em Taguatinga. Apenas 5% da população declaram ter planos de saúde privados, e a cidade não tem hospital público. Mas, o Posto de Saúde da Estrutural é bem movimentado, já que recebe 93,27% do público da Estrutural, e apenas 5% da população busca atendimento nos Postos de Saúde do Guará.

Emancipação

Ainda que os números da PDAD elaborada pela Codeplan mostre uma cidade extremamente dependente do Guará e que acrescenta pouco à economia da RA X, os resultados são muito positivos. Mostram uma evolução significativa da economia e dos serviços públicos da Estrutural desde 2011, época da última pesquisa. Iniciativas como a inauguração de escolas no último ano e a construção de uma Unidade de Pronto Atendimento entre o Guará e a Estrutural tendem a diminuir a dependência entre as duas cidades.

No final do ano passado, o GDF finalmente liberou as escrituras de cerca de 9 mil lotes, que passam a ser regularizados. E, ainda em 2014, a cidade fica livre do aterro sanitário, que será transferido para Samambaia.

Começa a desocupação do Parque do Guará



Chacareiros são notificados pelo Ibram e tem 90 dias para sair

A primeira parte da esperada desocupação do Parque Ezechias Heringer finalmente começou. Os chacareiros que ocupam o local há mais de 30 anos tem prazo de 90 dias para sair. Eles foram notificados oficialmente nos dois últimos meses, mas, como uma pequena parte se recusou a receber a notificação, ela foi publicada no Diário Oficial do Distrito Federal no início de fevereiro. A notificação lista as 67 chácaras que precisarão ser desocupadas até maio. A lista é composta por chacareiros que já receberam algum tipo de compensação para sair do local, mas voltaram ao parque. A maioria recebeu indenização do Metrô quando a linha foi construída, mas permaneceram no local, e por isso não tem mais direito a nenhuma compensação.

A notificação é baseada na Lei 1.826/1998 que determinou os limites da área de preservação. Foram consideradas também a decisão do Tribunal de Justiça do DF que reafirmou que a perma-

nência dos ocupantes é ilegal e incompatível com a finalidade do parque, derrubando todas as decisões liminares conseguidas pelos chacareiros ao longo dos anos. Ainda permanecerão no parque, por enquanto, cerca de vinte ocupantes que ainda podem receber alguma forma de compensação antes de ser retirada. Essa compensação pode vir com a inclusão em programas habitacionais do Governo do Distrito Federal, baseada no artigo 37 da Lei Complementar 827/2010, que dá direito aos residentes nas unidades de conservação de serem indenizados ou compensados pelas melhorias existentes e devidamente realocadas.

A lei ainda precisa ser regulamen-

tada, o que será feito através de um decreto a ser enviado pelo governador Agnelo Queiroz à Câmara Legislativa. A expectativa é que o decreto seja enviado para aprovação dos deputados distritais ainda este ano.

Comissão

O trabalho para desocupar o parque começou em março de 2012 com a formação da Comissão para Regularização Fundiária do Parque

Ezechias Heringer, composta por membros do Instituto Brasília Ambiental, da Secretaria de Ordem Pública e Social, da Secretaria de Agricultura, Secretaria de Habitação, Procuradoria do Meio Ambiente, da Terracap, da Companhia de Desenvolvimento Habitacional, da Administração do Guará e membros da comunidade e representantes dos chacareiros. A comissão se reuniu regularmente e levantou toda a documentação acerca da ocupação para estudar a forma da retirada dos chacareiros. A comissão também definiu uma nova poligonal para o parque do Guará. Entre os membros do GDF, o presidente do Ibram, Nilton Reis Batista Júnior, foi o mais empenhado na solução do problema. Ele preferiu presidir todas

as reuniões, mesmo tendo nomeado servidores do Ibram para conduzir os trabalhos. Foram levantadas as questões jurídicas, legais e sociais que impediam a ação de retirada. E a comissão conseguiu avaliar caso a caso e determinar aqueles que já tinham recebido indenizações e deveriam ser retirados imediatamente, para depois elaborar a minuta do projeto de lei para ser assinado pelo governador a fim de compensar os demais e retirá-los o mais rápido possível do Parque do Guará.

Saída

O Ibram determinou que a retirada dos chacareiros seja feita de forma a causar o menor impacto ambiental possível, sob pena de multa por dano ambiental. Portanto, os chacareiros não poderão demolir as construções existentes, que serão doadas ao GDF, que, depois de análise das construções, poderá utilizá-las para outros fins, como sedes de entidades civis e públicas ligadas à causa do meio ambiente, escolas ou



Algumas das chácaras estão no local há pelo menos 30 anos. A maioria dos ocupantes já foi indenizada e voltou a invadir a área.



Os membros da comunidade titulares da comissão de desocupação do Parque do Guará: Klécio Oliveira, Sidrônio Alves e Waterman Gama Dias, comemoram a decisão de retirar os chacareiros

outras atividades condizentes com a área de preservação. Para o presidente da Associação dos Ocupantes do Parque, Marcelo Teixeira dos Santos, a saída dos chacareiros será tranquila. Ele acompanhou o trabalho da comissão

e entende que a situação é irreversível. A associação não tentará nenhuma media judicial para postergar a retirada, o que não impede que os ocupantes façam isso individualmente. Alguns deles não concordam com a avaliação

da comissão de que já foram compensados e tentarão sair da primeira lista, para que recebam algo quando saírem na segunda leva. Mas, como a notificação está embasada em decisões judiciais anteriores, a possibilidade de reversão da medida é pouco provável. O prazo dos chacareiros para devolver a área à população se encerra na véspera do aniversário do Guará, dia 5 de maio.

Outros ocupantes

Na área do Parque do Guará existem outros ocupantes, como a Embresa Brasileira de Comunicação, a EBC, antiga Radiobras. Durante o regime militar, uma grande área do parque foi doada à empresa para a instalação de uma antena para transmitir ondas de rádio AM para a região amazônica. Hoje, a antena não é mais utilizada, foi substituída por outras tecnologias. No local funciona um clube para os funcionários da EBC e o almoxarifado da empresa. A doação do terreno foi considerada legal pela justiça e basta apenas um acordo entre o GDF e a EBC, com a doação de um outro terreno, para retirar a empresa do par-

que. Há também ocupantes na área da Reserva Biológica do Guará (Rebio), área de perda desde a via Estrutural até as proximidades da linha do Metrô. Esses chacareiros, por ocuparem área de reserva, não têm direito à compensação e serão tratados em outra etapa da desocupação.

Poligonal

A comissão também definiu uma nova poligonal para o Parque Ezequias Heringer. O novo traçado será tratado no projeto de lei enviado à Câmara Legislativa pelo poder executivo. Com o novo traçado, o parque ganha 400 mil metros quadrados de área, e passa a ter 346 hectares. Foram incluídas na área do parque diversas pequenas áreas, importantes para criar uma zona de amortecimento do impacto ambiental da cidade, segundo a comissão. São áreas próximas ao CAVE, atrás do 4º Batalhão de Polícia Militar, e ao longo da via de acesso à OE 46. Nenhuma construção pública ou particular será afetada com o acréscimo de área. As únicas estruturas que passarão a estar na área do parque é o complexo de lazer ao lado do

posto de gasolina em frente à OE 42. Os equipamentos ficarão dentro do parque, e funcionarão normalmente, já que estão de acordo com as atividades permitidas na área. O quiosque ao lado e o posto de gasolina ficam fora da área de preservação. No Cave, os prédios do Rotary Club Guará, do Lions Club, a antiga Casa da Cultura e o Kartódromo e o Clube dos Amigos também ficam fora do parque.

A única grande mudança é a área 28-A, uma faixa de terreno ao lado do ParkShopping, que está em disputa judicial entre o GDF e um empresário que tentou construir lá um parque aquático. A área não consta na nova poligonal e assim que as pendências jurídicas foram resolvidas, deixará definitivamente de ser área de preservação. Se ficar com o governo, poderá ser vendida para novos empreendimentos imobiliários. A comissão preferiu retirar a área do projeto para que ele fosse analisado com mais celeridade, já que o processo judicial pode se arrastar por anos. O projeto da nova poligonal deverá ser votado ainda este ano.



Ir ao supermercado pode ser muito melhor do que você imagina



PIZZA ASSADA NA HORA

Escolha o sabor de sua pizza que nós montamos e assamos na hora pra você. Pizza quentinha... HUUUUUMMM!

SUSHI

No almoço ou no jantar nosso sushi, com muita variedade e rigoroso controle de qualidade, é sempre uma ótima pedida.

FRUTAS E LEGUMES SELECIONADOS

A maior variedade e qualidade de frutas e verduras, frutas exóticas e folhagens sempre fresquinhas. Fornecedores selecionados para alto padrão de qualidade.

DELÍCIAS NA PADARIA

Pão quentinho o dia todo, pães especiais, tortas e doces de dar água na boca.

AÇOUGUE, CORTES ESPECIAIS

Carnes com alto padrão de qualidade, cortes especiais e ótimo atendimento. Seu churrasco merece carnes do Supermercado Dona de Casa.

ADEGA

Rótulos selecionados, de vários países, e um sommelier para te auxiliar na melhor escolha.



VENHA CONHECER NOSSA NOVA LOJA
EM ÁGUAS CLARAS - RUA 7 SUL

Conheça as nossas unidades há 11 anos servindo você!

 /donadecasasupermercados

Guará II - QE 30 | Taguatinga - Samdu Norte QI 8 | Sobradinho I - Qd. 6 | Candangolândia - QR 5/7 | Gama Leste - Qd. 8

FALANDO EM POLÍTICA



MÁRCIA FERNANDEZ

Reeleição incerta

A situação do governador Agnelo Queiroz não está nada bem perante a executiva nacional do PT. Conforme divulgado, o secretário da Casa Civil, Swedenberger Barbosa, esteve no Palácio do Planalto com a presidente Dilma Rousseff, o ex-presidente Lula e o presidente nacional do PT, Rui Falcão. Constava da pauta a reeleição de Agnelo. Se a opinião dos altos integrantes petistas for mantida e respeitada, o governador Agnelo Queiroz dificilmente irá disputar a reeleição. Isto não é inédito. Quem será o candidato?

Todo mundo sabia

O senador Cristovam Buarque acha que não houve qualquer surpresa no relatório do banco central dos Estados Unidos, que ao analisar 15 países e colocar o Brasil na penúltima posição no ponto de vista da vulnerabilidade e de risco. Atrás do Brasil, só a Turquia. Ao comentar o senador afirmou: "Você não pode aumentar os seus gastos pessoais mais rápido do que você espera receber de salário, dá problema, e é o que o Brasil vem fazendo há anos".

Reprodução das coligações I

Conversa longa tiveram o presidente do PSDB, Eduardo Jorge, o presidente do DEM, Alberto Fraga, e a Presidente e candidata do PPS ao Buriti, Eliana Pedrosa. Procuram reproduzir em Brasília a mesma coligação que formaram nas duas últimas eleições presidenciais. Usaram o termo "chapa independente" para qualificar uma possível união dos três para as eleições deste ano.

Reprodução das coligações II

Alberto Fraga explica o porquê desta coligação. Os três reconhecem que são os ex-governadores Arruda e Roriz que realmente têm densidade eleitoral em Brasília. No entanto, argumentam a oposição não pode ficar refém de ninguém. Nem mesmo do Poder Judiciário. É preciso, portanto, contar com uma candidatura alternativa de peso para o Buriti.

Intenção de voto para presidente

Em recente pesquisa divulgada pela Confederação Nacional do Transporte (CNT), feita pelo instituto MDA, Dilma ganharia no primeiro turno. Caso Dilma não vença no primeiro turno – hipótese que ainda parece provável, os petistas preferem disputar o segundo turno contra Aécio Neves. Para o PT é muito simples. Todo eleitor de Aécio tende, em princípio, a votar no adversário de Dilma, seja quem for. Isso traz vantagem para Eduardo Campos. Já os eleitores de Eduardo tendem a se dividir, o que favoreceria Dilma em disputacom um tucano.



DF ainda aguarda

A definição do candidato ao Buriti pela coligação que apoia Eduardo Campos começa no sábado, em Porto Alegre. Durante o primeiro encontro regional programático de PPS e PSB, reúne-se também a comissão formada para discutir a unificação de candidaturas a governador. Na verdade, a questão mais polêmica é justamente a do Distrito Federal, em que os nomes do senador Rodrigo Rollemberg e da deputada Eliana Pedrosa estão colocados para o mesmo cargo. Na maior parte dos estados o PPS tende a apoiar candidaturas do PSB e o inverso deve ocorrer no Maranhão e no Amazonas. Freire defende a indicação de Eliana Pedrosa e acha que ela se viabilizará não só por sua penetração nas cidades, mas também pelas intenções de voto mostradas nas pesquisas.

Desincompatibilização de cargos

De acordo com a Lei de Inelegibilidades, tem de deixar o cargo até seis meses antes da eleição aqueles que são ministros de Estado; chefes de órgãos de assessoramento direto, civil e militar da Presidência da República; magistrados; e presidentes, diretores e superintendentes de autarquias, empresas públicas, sociedades de economia mista e fundações públicas e as mantidas pelo Poder Público. Já os servidores públicos dos órgãos ou entidades da administração direta ou indireta da União, dos Estados, do Distrito Federal e dos municípios têm de se afastar de suas funções até três meses antes da eleição.

Esquina do  tamarão

BRAHMA
Chopp



UMA SEQUÊNCIA DE SABORES
PERTO DE VOCÊ

SIBS Q 02 CJ. B LT. 15 N. BANDEIRANTE TEL: 3552-0555

A Câmara Legislativa está presente nos melhores momentos de sua vida



As leis que a Câmara Legislativa aprova garantem a criação e a conservação dos parques ecológicos do DF

A sua Casa mais perto de você.

Brasília é a Cidade Parque. Quem vive aqui tem 120m² de área verde só para si. A Organização Mundial da Saúde (OMS) recomenda 12m² por habitante. Nós temos 10 vezes mais. Brasília tem 72 parques: o maior conjunto do País. E a Câmara Legislativa tem muito a ver com essa qualidade de vida do brasiliense. É a Câmara que aprova as leis que criam os parques, como o Olhos D'água, o Parque Ecológico do Paranoá, o Vivencial de Sobradinho e o Três Meninas em Samambaia. É também a Câmara Legislativa que promove audiências públicas para discutir com a comunidade a conservação e a revitalização dos parques. A qualidade de vida do brasiliense passa por aqui.



Em 2014 os alunos da rede pública usarão dois uniformes diferentes, um distribuído pelo GDF e outro vendido pelas confecções do Polo de Moda

Antes do início do ano letivo, teve início uma disputa entre empresários da indústria têxtil e o governo. O GDF anunciou que todos os uniformes da rede pública de ensino seriam distribuídos gratuitamente, confeccionados pela Fábrica Social. As confecções alegam que não sabiam da distribuição e fabricaram os uniformes para serem vendidos. Enquanto o uniforme da Fábrica Social é branco com detalhes vermelhos, com a estampa do estádio Mané Garrincha, o confeccionado pelas empresas é azul e traz a estampa da terceira ponte.

Durante as últimas semanas governo e empresários, a maioria no Polo de Moda do Guará, se reuniram para encontrar uma saída. Como os uniformes da Fábrica Social já estavam quase prontos, assim como os das confecções do Guará, decidiu-se que os dois serão usados neste ano.

Venda autorizada

Os alunos usarão dois uniformes diferentes em 2014. O novo e o antigo, o que é normal na época de transição dos padrões de identificação. Os uniformes fabricados pelas confecções no Polo

de Moda continuam à venda. Com preço entre R\$15 e R\$20 reais, dependendo do fornecedor, os uniformes azuis estão sendo comercializados normalmente. Segundo uma diretora de escola do Guará, como a expectativa era que os novos uniformes só fossem entregues durante a Copa do Mundo, ou seja, para serem usados no segundo semestre, muitos pais encomendaram os uniformes antigos. Mas a antecipação da entrega não muda em nada a rotina escolar. Os alunos que compraram os uniformes azuis também receberão os de detalhes vermelhos.

Segundo o Gerente de Infraestrutura da Coordenação Regional de Ensino do Guará, Gildo Santos de Azevedo, os uniformes confeccionados pela Fábrica Social serão distribuídos a todos os alunos da rede pública nas próximas semanas. Cerca de dez escolas já receberam os lotes dos uniformes com detalhes vermelhos, mas ainda não os entregaram aos alunos. Cada um dos estudantes terá direito a duas camisetas por ano. Foram fabricados até agora mais de 850 mil camisetas, além de bandeiras, bolas e bonés.

Fábrica Social

A Fábrica Social nasceu em agosto de 2012 e começou a funcionar efetivamente ao lado da cidade Estrutural um ano depois. Um grande galpão alugado e reformado pelo GDF abriga mais de 1200 pessoas que passam por curso de capacitação por dois anos. Todos os participantes recebem benefícios dos programas sociais do governo, DF Sem Miséria e Bolsa Família.

Ao longo da capacitação, os alunos aprendem bordado industrial, serigrafia, corte, costura e confecção de uniformes, corte e costura de laminados (material usado para fazer bolas esportivas); confecção de bolas e redes esportivas e operação e manuseio de máquinas e equipamentos industriais.

Segundo a Secretaria de Estado Extraordinária da Copa, responsável pelo projeto, os participantes do programa, além do auxílio previsto nos programas Bolsa Família e DF Sem Miséria, recebem vale transporte e refeição e mais 35% do valor de cada item produzido. Somados todos esses benefícios, o auxílio pode chegar a R\$ 1.500 por mês para cada candidato.

Operação multa estabelecimentos por poluição sonora na QE 30

Fiscais receberam denúncias de que o som do D' Lourdes estava acima do limite

Agentes da Secretaria da Ordem Pública e Social (Seops) e fiscais do Instituto Brasília Ambiental (Ibram) realizaram no início da noite dessa quinta-feira (20 de fevereiro) uma operação contra a poluição sonora em quatro bares e um restaurante no Guará II, no Riacho Fundo I e no Recanto das Emas. Dois estabelecimentos foram advertidos. O restante recebeu multas que, somadas, chegam a R\$ 30 mil.

"Conseguimos chegar até os estabelecimentos pelas denúncias da população no telefone 162, da Ouvidoria. Acreditamos que a legislação precisa ser respeitada, principalmente para levar qualidade de vida aos moradores", afirmou o subsecretário de Operações da Seops, Carlos Alencar.

A maior multa, no valor de R\$ 20 mil, foi emitida ao restaurante D' Lourdes, no Conjunto K da QE 30, do Guará II, que fica em área residencial. O estabelecimento, que foi interditado, só poderá ser reaberto quando o valor for pago. A aferição sonora foi realizada no último final de semana por volta das 22h30, horário que permite ruído de som de até 45 decibéis (dB). O constatado, no entanto, foi de 54,8 dB.

Esta foi a terceira vez que o estabelecimento recebeu a fiscalização. A primeira foi em março do ano passado, quando o local recebeu advertência sobre o problema. Os fiscais do Ibram deram ao proprietário um prazo de 30 dias para que fosse instalado isolamento acústico no ambiente. Em outra visita, uma multa de R\$ 4 mil foi emitida.



GUARÁ OFFICE
ALUGUEL DE SALAS
QI 11 GUARÁ I - 3381 1170

COLETA SELETIVA DO GDF.

O lixo se transforma e, junto com ele, a vida de milhares de pessoas.



Seco

Orgânico (úmido)



- Restos de comida
- Guardanapos usados
- Papéis sujos ou usados

O GDF acabou de implantar a coleta seletiva do lixo em todo o Distrito Federal. E, para funcionar direitinho, todo mundo tem que fazer a sua parte separando o lixo. É muito simples. Numa lixeira jogue só o lixo orgânico, ou seja, comida, papel higiênico, guardanapos. E na outra, o lixo seco: plásticos, papéis, vidros e latinhas. Limpe as embalagens do lixo seco e deixe secar, porque assim o material fica pronto para a reciclagem.

O caminhão, que já passa todos os dias na sua rua, vai continuar recolhendo só o lixo orgânico. O caminhão da coleta seletiva vai recolher o lixo seco em dias específicos.

Acesse o site do SLU e veja o calendário da sua cidade ou entre em contato com a sua Administração Regional.

Coleta Seletiva do GDF. O lixo se transforma, as cooperativas agradecem e o meio ambiente também.



Secretaria de Meio Ambiente e Recursos Hídricos



GUARÁ VIVO



JOEL ALVES

Monsenhor Marcony

Querido e respeitado pelos brasilienses católicos, Monsenhor Marcony será Bispo Auxiliar de Brasília. Monsenhor Marcony Vinícius Ferreira, atual Vigário Geral e Moderador da Cúria Metropolitana, foi nomeado Bispo pelo Papa Francisco. O anúncio aconteceu na manhã desta quarta-feira, 19 de fevereiro. A posse irá acontecer no dia 12 de abril, às 8h30 na Catedral Metropolitana de Brasília. Aberto a todo o público. Esta é mais uma mudança realizada pelo Papa Francisco, que sinaliza com a valorização dos latinos e uma nova maneira de conduzir os destinos do Papado. Monsenhor Marcony entrou para o Seminário Arquidiocesano Nossa Senhora de Fátima, aos 16 anos de idade, onde cursou filosofia e teologia. Em dezembro de 1988, com 24 anos, foi ordenado sacerdote, sendo o primeiro padre nascido e consagrado em Brasília.

Falta renovação

A falta de efetivo policial tem criado dificuldades para a Polícia do DF realizar suas tarefas. Com aposentadorias, envelhecimento do corpo de funcionários e sem a renovação esperada, a polícia vai perdendo muito mais do que o número de funcionários. A experiência e a tradição vai se esvaindo pois não há a transição necessária e os conhecimentos adquiridos ao longo dos anos não é passada para os novos servidores. É urgente uma efetiva renovação com novos concursos e implementação de cursos visando a especialização da nossa polícia. Isto acontece tanto na Polícia Civil quanto na Polícia Militar do Distrito Federal.

Nossos heróis

A Polícia Militar do DF tem sofrido seguidos golpes tendo sua imagem muito desgastada entre os Brasilienses. Vários fatores tem contribuído para isso. De uma instituição milenar, que tem no seu currículo, relevantes serviços prestados para a comunidade, ela tem sofrido pelo descaso, pela desvalorização e por ações profundamente equivocadas no seu planejamento e na sua ação. Outro dia vimos um fato lamentável com a nossa PM ser atacada por militantes do MST em praça pública e ainda sofrer críticas lamentáveis de quem lhe deveria defender e reconhecer seus serviços e justamente de pessoas e instituições que ela estava a proteger.

Conselho de Segurança

Nesta semana ocorreu mais uma importante reunião do Conselho de Segurança com a participação de representantes de Órgãos de Segurança e de membros de Condomínios e da comunidade em geral. Sob a Coordenação de Antonio Sena, Presidente do Conselho local vários temas da segurança da Cidade foram tratados. O evento ocorreu no Salão de eventos do Ed. Regional da QI 27, do Guará II e a reunião se alongou até altas horas do dia 19, quarta-feira. A próxima reunião será no Setor Lúcio Costa em data a ser fixada pelo Conselho e vários assuntos serão tratados, não só daquele setor mas de todo o Guará.

joelin@uol.com.br

Zoo abre inscrições para projetos de educação ambiental

“Zoo Noturno” e “Zoo Camping” são opções para conhecer o espaço com um olhar diferente



O Zoológico de Brasília abriu hoje inscrição para dois dos principais projetos de educação ambiental do espaço. As atividades são acompanhadas por profissionais do próprio local.

Uma das iniciativas é o “Zoo Noturno”, que começa no próximo dia 11 e é aberto a qualquer pessoa que queira participar. O projeto oferece visita a recintos de animais com hábito noturno, informações sobre fisiologia animal e biodiversidade.

“Conhecendo os hábitos dos animais, os visitantes aprendem a amá-los, e, com isso, ajudam a protegê-los ainda mais”, disse o agente de Educação e Lazer do

Zoológico Roger Conrado.

Os passeios do “Zoo Noturno” acontecem sempre às terças e quintas, das 19h às 22h.

Já o “Zoo Camping” é reservado a grupos organizados, como escoteiros, bandeirantes e comunidades de igrejas, entre outros. A equipe pode chegar na sexta ao Zoológico, onde ficam acampados até domingo.

Durante as atividades, os participantes acompanham palestras sobre tráfico de animais, aprendem a fazer reconhecimento de plantas do cerrado, fazem aulas de campo em meio à mata e visitam recintos de alguns animais do zoológico.

Para se inscrever, os interessados devem entrar em contato com a Diretoria de Educação Ambiental do Zoo, pelo número 3445-7043 ou 3445-7014.

Serviço

Zoo Noturno

Preço: isenção para crianças com até 7 anos; R\$ 5 para crianças de oito a 12 anos e R\$10 para pessoas com mais de 12 anos.

Dia/horário: sempre às terças e quintas, das 19 às 22h.

Zoo Camping

Preço: R\$ 2

Começa o projeto Guarda Mirim no Guará

O Teatro do Guará foi o local escolhido para a aula inaugural e entrega simbólica do uniforme do projeto Guarda Mirim – Cidadão do Futuro, do 4º Batalhão de Polícia Militar (4º BPM), na tarde desta quinta-feira (20).

O Guarda Mirim é um projeto social que vai atender 120 crianças do Guará, com idade entre 7 a 14 anos, divididos em turnos matutino e vespertino. Para participar da ação, a criança deve estar matriculada e frequentando as aulas na escola regular.

Segundo a sargento Ângela Cristina, do 4º BPM, o objetivo principal do projeto é resgatar a cidadania nas crianças participantes. “Trabalhamos com a prevenção primária, resgatando o civismo e os valores, além de tirar as crianças das ruas”, disse a sargento.

Para Rita de Fátima, mãe do garoto Pedro Paulo, de 8 anos, a participação do filho no projeto



significa uma oportunidade de um futuro melhor. Para participar da Guarda Mirim a pessoa interessada deve procurar o 4º BPM.

UNITRAN
CENTRO DE FORMAÇÃO DE CONDUTORES
AULAS TEÓRICAS
EQ 31/33 Ed. CONSEI SALA 620 **3597.6290 - 3382.4516**

Novo Palio

ATTRACTIVE 1.0

4P 2014/2014

por apenas
R\$ **34.490,00**

Ar condicionado, direção hidráulica, vidro elétrico dianteiro, travas elétricas, air bag, abs e agora com a garantia de fábrica de 3 anos (motor e câmbio)



  www.bali.com.br

SIA Trecho 3 • Cidade do Automóvel • Noroeste (SAAN EPIA Norte) • Aeroporto
61 3362 6230 61 3363 9099 61 3213 7800 61 2195 2111

Novo Palio 4 portas 1.0 Attractive 14/14 com AR CONDICIONADO, DIREÇÃO HIDRÁULICA, VIDRO ELÉTRICO DIANTEIRO, TRAVAS ELÉTRICAS (KIT CREATIVE 1), Air bag duplo e Freios Abs de série, pintura sólida, valor de R\$ 34.490,00 avista. Oferta válida até 28/02/2014 ou enquanto durar o estoque. IPVA 2014 será isento desde que o cliente atenda as regras da lei distrital nº 4.733/2011.



Bloco Bafo do Lobo abre o carnaval

Neste sábado (22), sai pela primeira vez o Bloco Bafo do Lobo, com a escola de Samba Império do Cerrado e o grupo Pé de Cerrado. A concentração está marcada para as 14h, no Arco da Cultura na Feira do Guará. O bloco segue pela avenida contornando até a OE 20, no Guará I, onde ficará concentrado. O evento é promovido pela Gerência de Cultura da Administração Regional.

Praça da Bandeira

Com o apoio da Administração do Guará, que vai pagar pelas atrações, a festa de carnaval da Praça da Bandeira, vai acontecer nos dias 01, 02, 03 e 04 de março, a partir das 17h.

A festa será ao som de Cely Ribeiro, Caco de Cuia, Grupos Fuzuê Candango e Marcelo Café e Samba, além de pintura de rosto e sorteio de brindes. Tudo de graça para a comunidade. A Praça da Bandeira está localizada nas entrequadradas 03/05/07 e 09 do Guará I.

Império do Guará

A escola de samba Império do Guará está com sua estrutura montada no Ginásio do Cave. Na quadra, a escola prepara as fantasias e, no lado de fora, monta os carros alegóricos que estarão na avenida no dia 3 de março. Quem quiser desfilar, basta ir ao ginásio, se inscrever, escolher a fantasia e ensaiar.



Vacinação de cães e gatos neste sábado

A Campanha de Vacinação de Cães e Gatos contra a Raiva acontece neste sábado (22 de fevereiro) no Guará. Os postos de imunização funcionarão das 9 às 17h, em diversos locais da cidade.

O objetivo da campanha é vacinar todos os cães e gatos com idade superior a três meses que forem levados aos postos de vacinação e promover a participação da comunidade na execução do Programa de Profilaxia da Raiva. Os animais que forem vacinados pela primeira vez devem repetir a vacina após 30 dias.

A raiva é uma doença

infecciosa aguda, quase sempre fatal, que afeta mamíferos (homem, cão, gato, morcegos e outros animais). Ela é causada por um vírus do gênero Lyssavirus que se multiplica e se propaga - via nervos periféricos - até o sistema nervoso central, de onde passa para as glândulas salivares, nas quais também se multiplicam.

A raiva é transmitida por meio da saliva de animal infectado, seja por mordedura, lambeduras e arranhaduras de mucosa ou pele que apresentem ferimentos. Em áreas urbanas os principais transmissores são o cão, o gato e o morcego.

Locais de Vacinação

Guará I

Sup. Pão de Açúcar – QE 02
Inspetoria de Saúde – QE 12
Escola Classe nº 04 – QE 09

Guará II

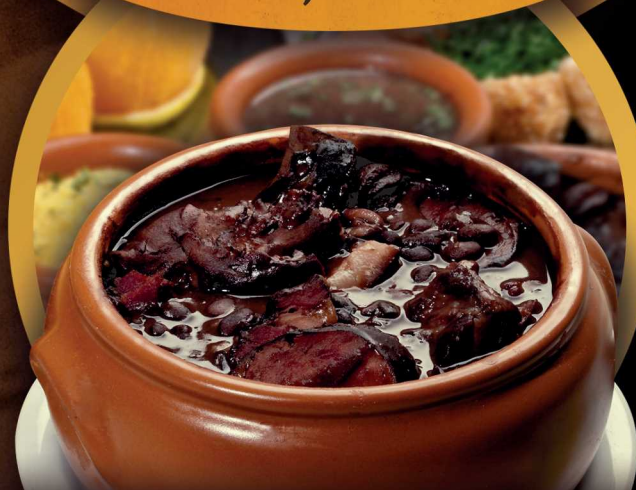
CRAS – QE 15 (atrás da 4a DP)

Pet Shop Águia da Lavoura – QE
28 Bloco B loja 23/27
Centro de Saúde nº 03 – QE 38
Supermercado Tóquio – QE 44

Imagens meramente ilustrativas.

Fotografias gentilmente cedidas pelo Arquivo Público de Brasília.

Feijoada



A cidade que foi o berço da construção e da gastronomia de Brasília continua preservada na memória e nos pratos. Para embalar o seu passeio, todas as sextas e sábados oferecemos no almoço uma feijoada completa e típica daqui!

Comer bem faz parte da história.

Cidade Livre

RESTAURANTE & CHOPPERIA





**Ofertas Válidas de 21/02
Sexta a 24/02 Segunda**

FINAL DE SEMANA DA FAMÍLIA!

<p>Frango Resfriado Super Frango kg</p> <p>3,69 KG</p>	<p>Filé de Peito Super Frango kg</p> <p>6,99 KG</p>	<p>Filé de Peixe Polaca do Alasca kg</p> <p>9,89 KG</p>	<p>Carne de Sol kg</p> <p>14,49 KG</p>	<p>Coxão Mole kg</p> <p>14,99 KG</p>
<p>Açúcar Cristal Da Mamãe 5kg</p> <p>6,49 UND.</p>	<p>Arroz Brilhante 5kg</p> <p>9,69 UND.</p>	<p>Feijão Carioca Da Casa 1kg</p> <p>2,49 UND.</p>	<p>Óleo de Soja Primor 900ml</p> <p>2,49 UND.</p>	<p>Leite Italc Int/des/sem 1 Litro (s/tampa)</p> <p>1,89 UND.</p>
<p>Leite Ninho Integral e Instantâneo 400g</p> <p>8,99 UND.</p>	<p>Manteiga CompLeite 500g</p> <p>6,49 UND.</p>	<p>Requeijão Valeza Tradicional 200g</p> <p>2,79 UND.</p>	<p>Bebida Láctea Goody Fruti Morango 540g</p> <p>1,99 UND.</p>	<p>Suco dafruta Sabores 1 Litro</p> <p>2,99 UND.</p>
<p>Refrigerante Kuat 2,5L</p> <p>2,99 UND.</p>	<p>Cerveja Kaiser Lata 350ml</p> <p>BEBER COM MODERAÇÃO</p> <p>1,29 UND.</p>	<p>Maionese Soya 500g</p> <p>2,89 UND.</p>	<p>Molho Primor Tradicional Sachê 340g</p> <p>1,69 UND.</p>	

TELE-ENTREGA:

3301-3572 / 3301-6564

QE 44 - BL. F - LT. 03/04 - RUA 08 LT. 02 - PÓLO DE MODAS - GUARÁ II



FAÇA SEU CARTÃO TRICARD CANTEIROS NA HORA!

Abertos de Seg. a Sábado das 8 às 21h e Domingo das 8 às 14h.

DIVIDIMOS SUAS COMPRAS EM ATÉ 3X SEM JUROS NO VISA.

*Para melhor atendê-los nos reservamos o direito de limitar por cliente, a quantidade de produtos anunciados, sendo 4 unidades (óleo de soja/arroz).

UMAS E OUTRAS



JOSÉ GURGEL

Em terra de cego...

Aquele piso tátil para deficientes visuais está acabando com o pouco que resta das calçadas, que já estão em péssimas condições.

Acontece que o pessoal que enxerga está vendo um desperdício de dinheiro público muito grande na implantação do tal piso. Depois de muito tempo esse amor pelos deficientes aflorou de repente ou foi o desejo de desperdiçar o dinheiro público?

Por que não fizeram nas calçadas internas onde os deficientes realmente andam? Será que o MP e os órgãos de fiscalização na sua cegueira não enxergam o desperdício?

Tem muita gente "chiando" e com razão, pois quem enxerga está vendo nessa obra um espropósito com o dinheiro público.



Praça da Moda

Mais fedorento que sovaco de gambá, mais sujo que o banheiro do "Porcão", o nosso quiosque do coração, o cheiroso Caixa começou a falar sobre o "Quiosquim" (Quiosque do João Pescocinho) aquele incrustado no meio da construção da Praça da Moda.

Aquilo para ele é uma afronta ao Guará, pois a Novacap não deu por findo os trabalhos na praça e ainda não fez a entrega oficial para a população.

Pois além de construir o quiosque, agora está fazendo modificações que ferem o projeto original da praça, sem que ninguém tome qualquer providência para acabar com esse desrespeito. E o gaiato ainda ocupa um estacionamento na OE 32 ao lado de um templo evangélico, com um trambolho largado lá. Até agora nem Agefis, Seops, Secretaria das Cidades, Novacap... parece não ligar para o problema fazendo cara de paisagem, deixando o feliz proprietário fazer o que bem entende e o que quer. Só falta agora ele rebitizar a área como "Setor de Quiosques da Orla".

O Caixa gostaria de saber quem é o "patrono" dos "Quiosqueiros Desamparados" aqui do Guará.

legrug.gurgel@gmail.com



Beleza na dor

Hospital do Guará recebe a exposição Recomeço, uma mostra de fotografias de mulheres que superaram o câncer de mama

A exposição "Recomeço: histórias de mulheres vitoriosas" estará no Hospital Regional do Guará deste sábado (21 de fevereiro) até o dia 1º de março de 2014. Promovida pela Secretaria de Estado da Saúde do DF, a mostra retrata 20 mulheres associadas à Recomeçar, a Associação de Mulheres Mastectomizadas de Brasília, que tiveram a mama reconstruída após mutilação decorrente do tratamento contra o câncer de mama.

As fotos são de mulheres que resgataram a autoestima, a feminilidade e a confiança. No dia 26 de

fevereiro, acontecerá uma palestra pela manhã às 10h no auditório do HRGu para que as pessoas possam tirar as suas dúvidas e entender mais sobre a doença e a importância da prevenção. Para a exibição foram produzidos 23 quadros e 22 totens.

A exposição busca apresentar uma abordagem inovadora do tema, pois explora as imagens de moda, aliado a breves depoimentos que mostram às mulheres que o câncer de mama não é o fim e sim um recomeço de vida.

O objetivo é ilustrar as possibilidades

de reinício de uma vida plena após a percepção inicial de mutilação que a mastectomia produz no imaginário feminino.

As fotos de Tatiana Gama revelam a sensibilidade da artista no olhar, apresentam um resultado estético surpreendente e explicitam a redescoberta dessas mulheres sobre seu corpo e visão de mundo. "Esperamos que as imagens e depoimentos dessas mulheres, tão felizes e empoderadas de si mesmas, contribuam para a diminuição do tabu em torno da doença e colabore para o aumento da procura pelo diagnóstico precoce" explica a fotó-

grafa.

A exposição circula por espaços públicos do Distrito Federal e já foram distribuídos cerca de 15 mil panfletos confeccionados para a ação e 15 mil panfletos institucionais da Recomeçar contendo informações técnicas e legais sobre a reconstrução mamária.

Serviço

Exposição Recomeço: histórias de mulheres vitoriosas
21/02 a 01/03 das 8h às 18h

Palestra:
26/02, às 10h,
auditório do HRGu.

ASSISTÊNCIA TÉCNICA EM COMPUTADORES E NOTEBOOKS

HELP

Multimídia
Informática

Tel: (61)3381-2801/9236-9107



1 e 2
quartos
e lojas

Sua independência
começa aqui

□ edifício

- 8 apartamentos por andar
- 9 lojas
- Vagas de garagem
- 4 elevadores

Lazer

- Churrasqueira
- Piscina infantil e adulto
- Spa e fitness
- Playground
- Brinquedoteca e salão de festas

Apartamentos

- 1 quarto - 42 a 44 m²
- 2 quartos - 57 m² com suite
- Varanda gourmet

LANÇAMENTO

Rua das Figueiras
Águas Claras

Vista livre*

VISITE NOSSOS ESTANDES:

ÁGUAS CLARAS: AV. ARAUCÁRIAS - 3562 1111 • ASA NORTE: EQN 208/209 NORTE